

# Baromètre de saison Début de saison et juillet 2022

Août 2022



Un taux record d'intention de départ en vacances



Fréquentation touristique en forte hausse



Les professionnels du tourisme satisfaits par les résultats

morbihan.com  
#miamorbihan



Après deux saisons marquées par la crise du COVID et ses confinements sanitaires (2 mois en 2020 d'avril à mai et 1 mois en 2021 en avril), 2022 débute sous de meilleurs auspices avec des intentions de départ en vacances atteignant un niveau record.

Pourtant au cours de ce premier semestre 2022, la situation géopolitique s'est nettement dégradée avec l'invasion de l'Ukraine par la Russie, côté national le climat social s'est tendu post-élections présidentielle et législatives, tandis que la forte inflation impacte le pouvoir d'achat des Français et Européens, sans oublier des problèmes environnementaux, avec notamment le manque de pluie cet hiver et au printemps qui laissait entrevoir les sécheresses et incendies de l'été. Autant d'éléments qui pouvaient augurer du pire pour la saison.

Il semble que l'envie de partir en vacances ait transcendé ces problèmes, surtout après deux années pendant lesquelles les possibilités de voyages et séjours étaient restreintes. Cela démontre, si besoin est, le caractère essentiel des vacances. Et, dans un contexte compliqué où l'avenir est incertain, où le COVID menace toujours et les crises environnementales s'accroissent, certains se disent sûrement qu'il vaut mieux programmer ses voyages tant que cela demeure possible. Confirmant les bonnes intentions de départ observées en mars, le début de saison touristique enregistre de très bons résultats, avec une fréquentation en forte hausse par rapport à l'année de référence 2019 (pré-COVID).



# **UN TAUX RECORD D'INTENTION DE DÉPART EN VACANCES EN 2022**

Source : IPSOS

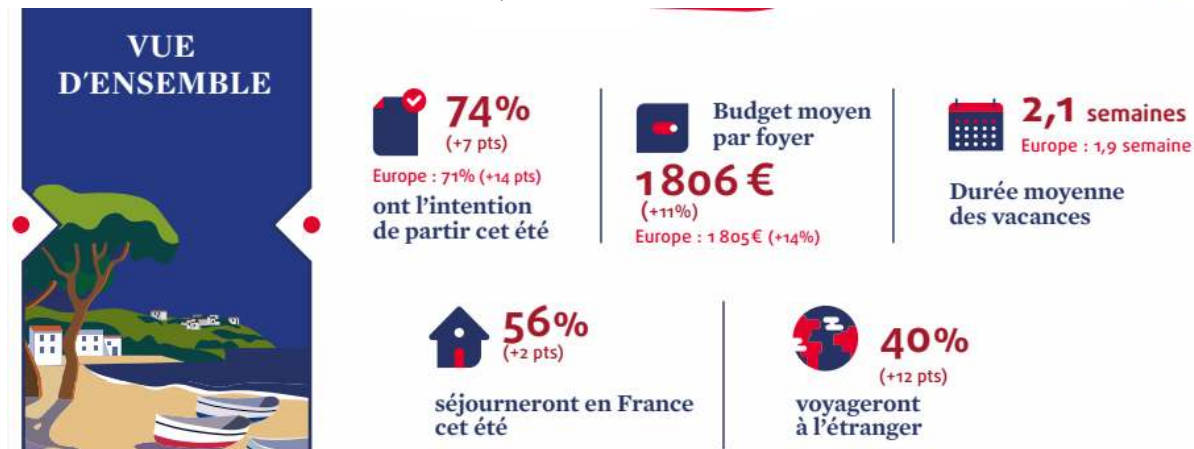


# Boom des départs en vacances : trois Français sur quatre ont l'intention de partir cet été, un record depuis 15 ans !

SOURCE : 21ème édition du baromètre annuel des vacances d'Europ Assistance mené par Ipsos. Il analyse les envies de vacances des Français pour cet été 2022, dans un contexte de sortie de crise sanitaire et de forte incertitude économique.



Source : EXTRAIT BAROMETRE EUROP ASSISTANCE/IPSOS - Captures écran étude



## Enseignements clés

### Prévisions pour l'été 2022

- Taux record des intentions de départ : 74% des Français ont l'intention de partir en vacances cet été (vs 71% des Européens)
- 56% d'entre eux ont l'intention de passer leurs vacances sur le territoire français


### Tendances pour 2022

- Le littoral reste la destination préférée de 65% des vacanciers français
- Les Français sont les champions européens de la location saisonnière à 39%

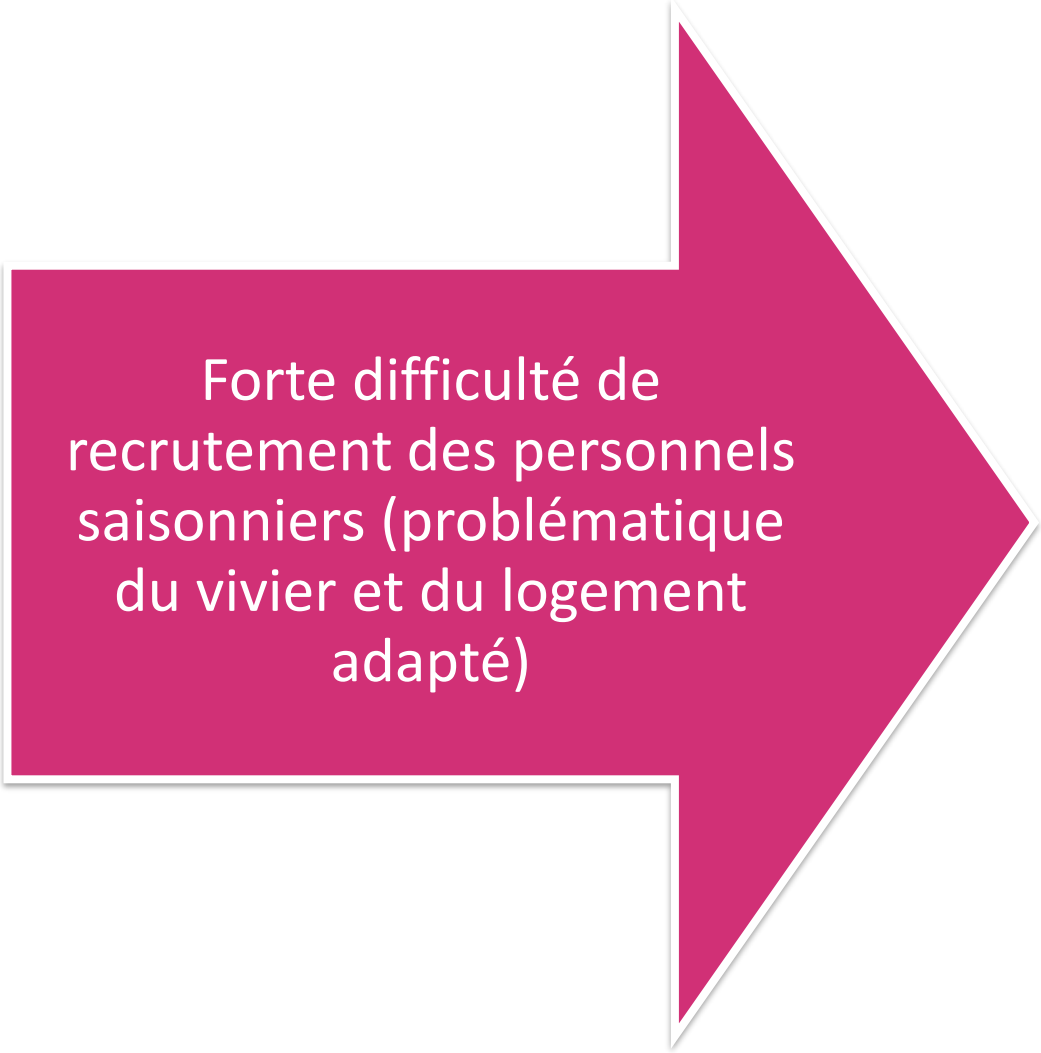
### Budget & durée pour 2022

- Le budget moyen des Français pour ces vacances est en hausse (+11% vs 2021) pour une durée de vacances similaire (2.1 semaines)
- 26% des Français n'ont pas l'intention de partir en vacances cet été et 50 % d'entre eux affirment que c'est faute de moyens (+15 pts vs 2021)

## Craintes et inquiétudes pour la saison



Hausse du coût des carburants qui peuvent impacter les arrivées de dernières minutes et les réservations (notamment clientèles étrangères)



Forte difficulté de recrutement des personnels saisonniers (problématique du vivier et du logement adapté)



# FRÉQUENTATION TOURISTIQUE EN FORTE HAUSSE

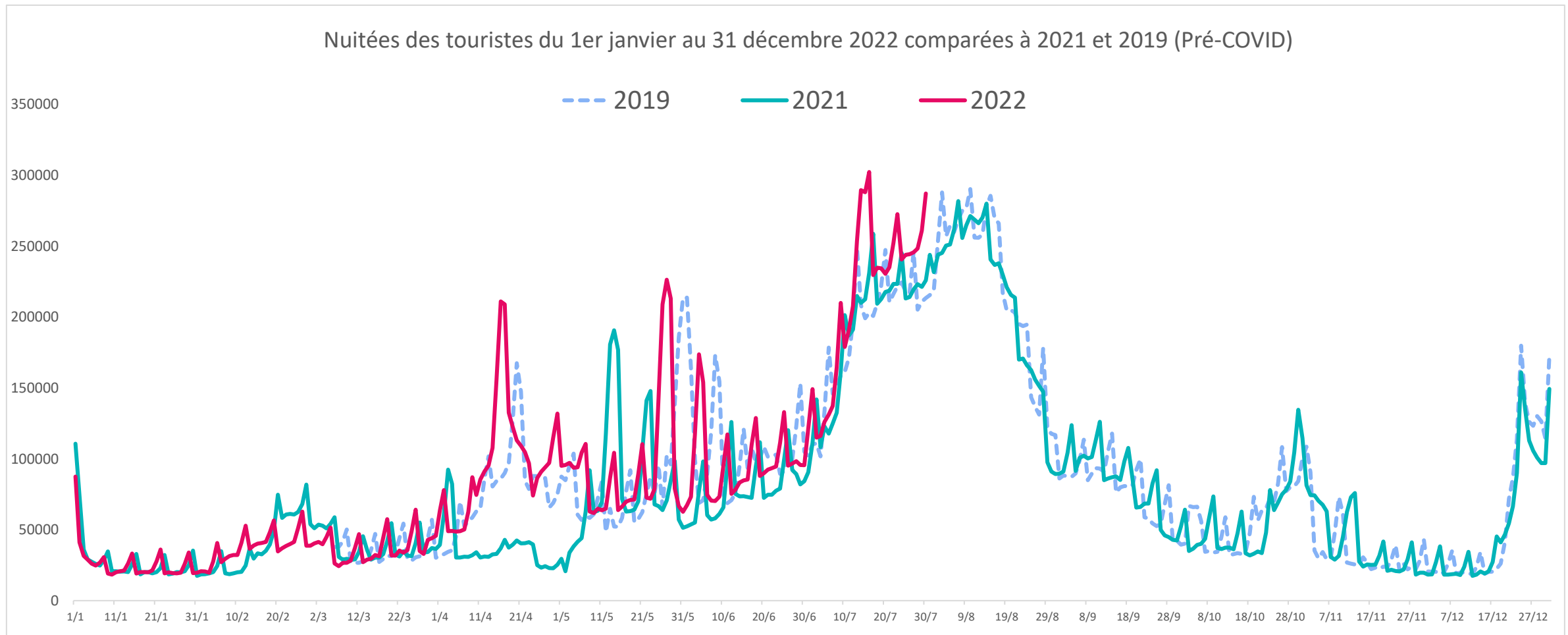
Source : ADT du Morbihan – outil Orange Flux Vision



Sur la période du 1<sup>er</sup> janvier au 30 juillet, la fréquentation touristique en hébergements marchands et non-marchands est en forte hausse par rapport à 2021 (+28%) et même en hausse par rapport à 2019, année pré-COVID (+10%).

La fréquentation de juillet est en nette hausse, et il faut souligner les forts pics de fréquentation lors des vacances de Pâques, du pont de l'Ascension et de la Pentecôte

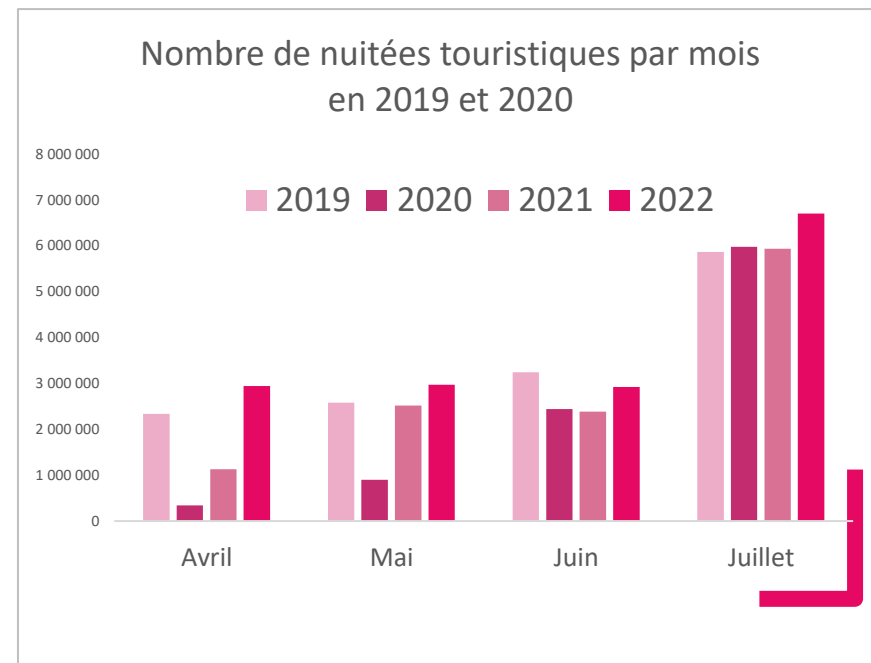
Nuitées des touristes du 1er janvier au 31 décembre 2022 comparées à 2021 et 2019 (Pré-COVID)



## En dehors de juin, la fréquentation touristique est en hausse chaque mois par rapport à 2019

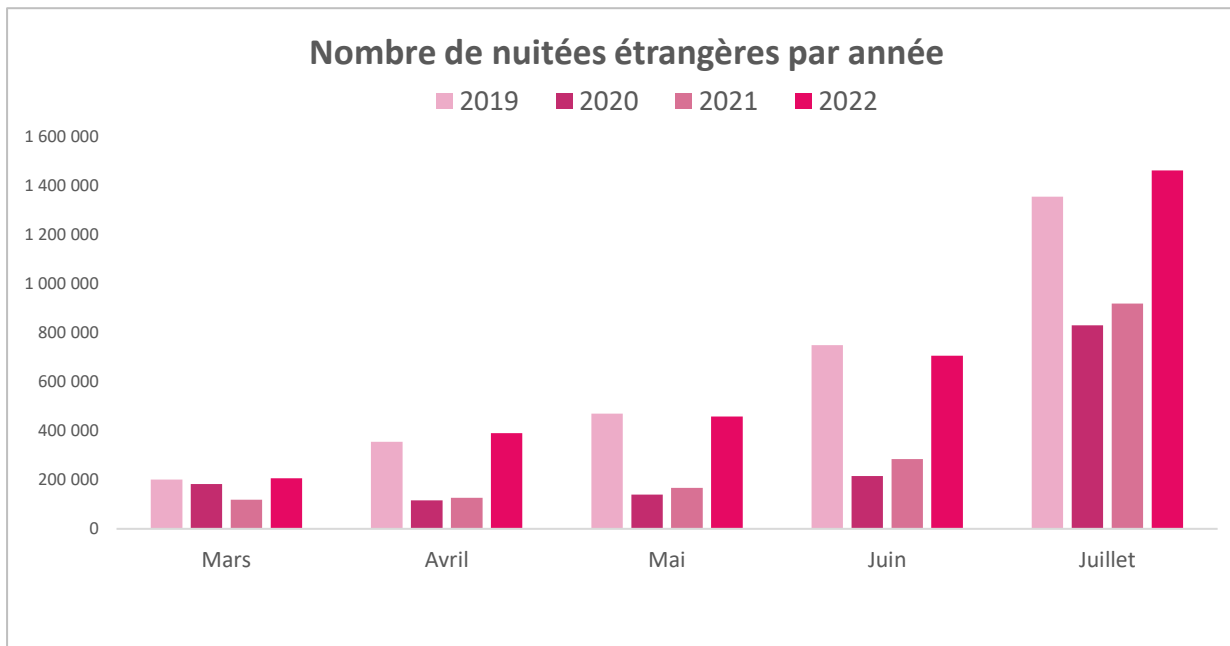
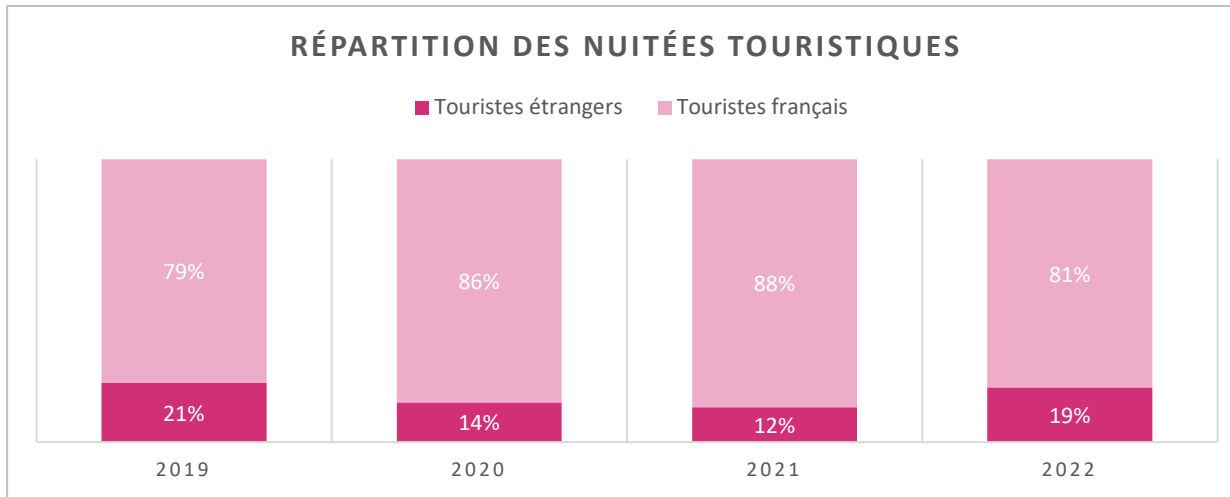
	2019	2020	2021	2022	Evol22/19	Evol22/21
Janvier	Non disponible	1 006 956	882 782	818 538		-7%
Février	Non disponible	1 134 977	1 097 180	1 061 216		-3%
Mars	921 578	752 990	1 202 860	1 167 446	27%	-3%
Avril	2 334 842	338 238	1 126 143	2 936 504	26%	161%
Mai	2 580 094	897 736	2 511 611	2 965 302	15%	18%
Juin	3 238 826	2 438 083	2 381 508	2 917 670	-10%	23%
Juillet	5 863 355	5 972 002	5 930 962	6 698 601	14%	13%
Août	6 882 487	6 559 766	6 641 197			
Septembre	2 430 671	2 374 648	2 538 105			
Octobre	1 803 533	1 721 148	1 755 011			
Novembre	1 071 094	467 735	1 214 225			
Décembre	1 850 532	1 635 450	1 680 172			

Avril enregistre un très bon niveau de fréquentation, tout comme mai (supérieur à 2019). Juin est meilleur que 2021 mais reste en dessous de 2019. En revanche, juillet atteint un très bon niveau de fréquentation. Juillet 2022 est supérieur à 2021, grâce notamment au retour des touristes étrangers qui s'additionne aux touristes français qui maintiennent un haut niveau de fréquentation en Morbihan.





# La fréquentation étrangère retrouve son niveau post-COVID



La part de touristes étrangers augmente en 2022 par rapport à 2021.

**Le nombre de touristes étrangers à doubler par rapport à 2021 pour retrouver des standards proche de 2019, pré-COVID.**

Après deux années aux conditions de voyages limitées par les restrictions sanitaires, le désir de voyager semble fort cette année. Si le début de saison, jusqu'en juin n'a pas atteint le niveau de 2019 (hormis avril), la fréquentation étrangère de juillet 2022 dépasse nettement le niveau de juillet 2019 (+8%)

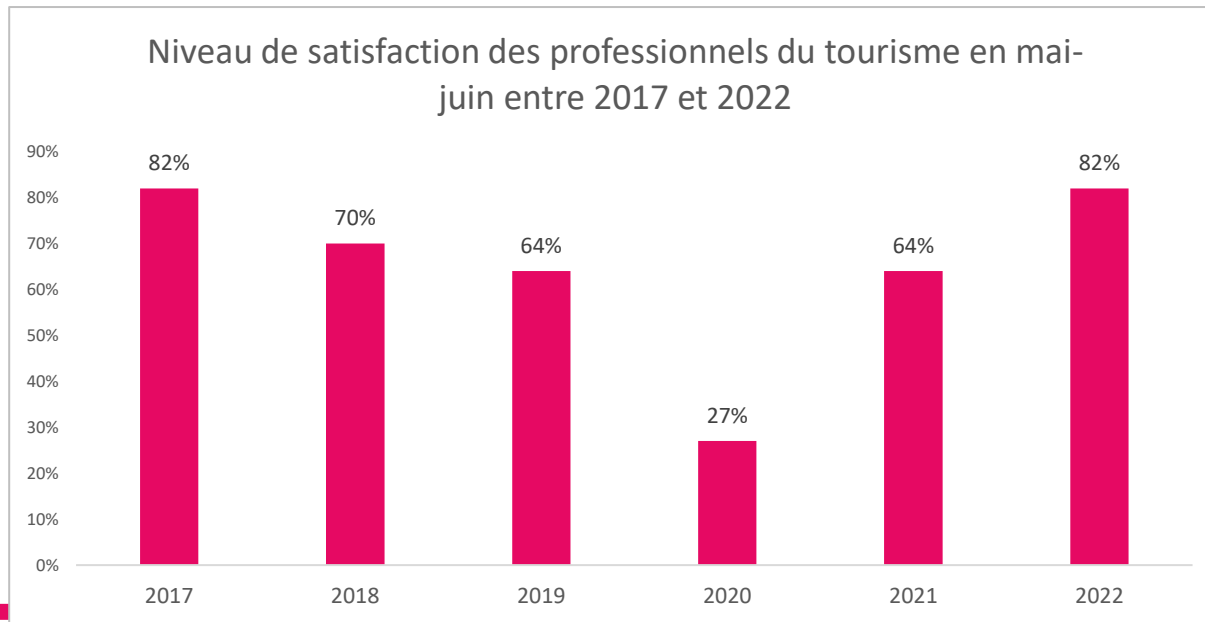
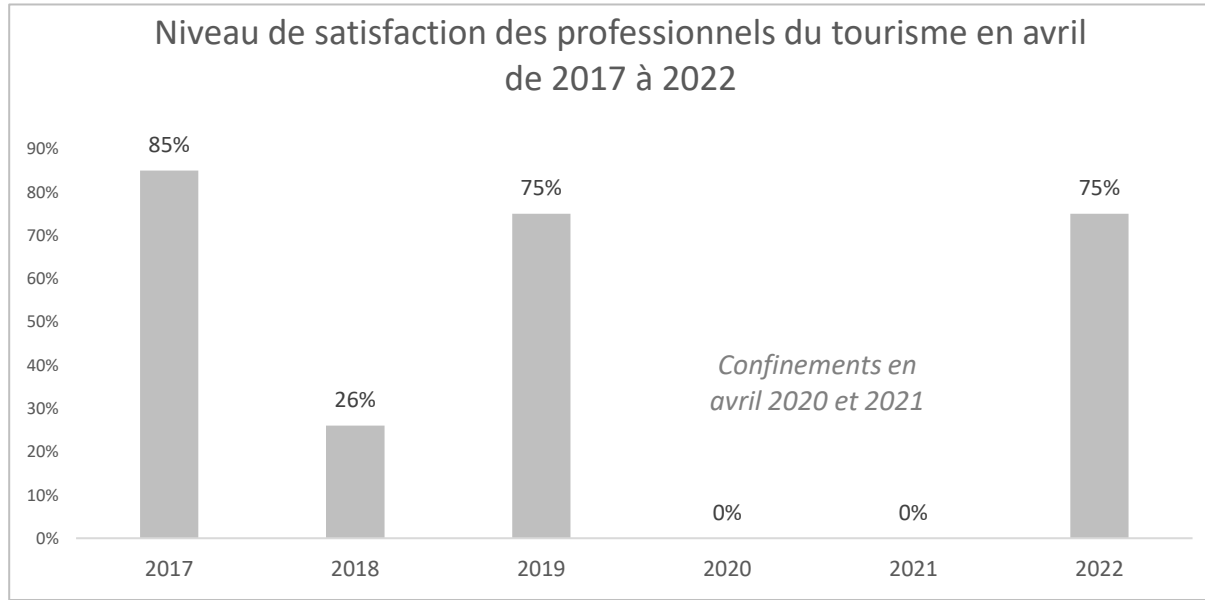


# LES PROFESSIONNELS DU TOURISME SATISFAITS PAR LES RÉSULTATS

Source : ADT du Morbihan / CRT Bretagne



# Un début de saison satisfaisant pour les professionnels du tourisme morbihannais



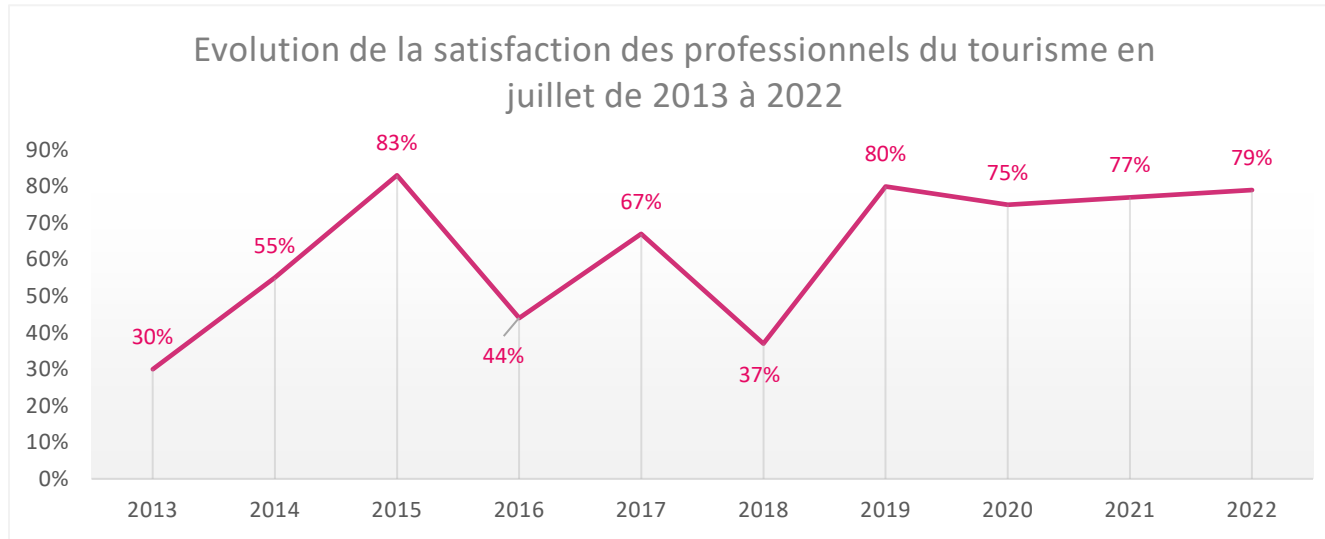
Dans un contexte sanitaire enfin apaisé, les professionnels sont satisfaits des bons niveaux de fréquentation observé en début de saison (avril à juin). La moitié d'entre eux enregistre une hausse de leur chiffre d'affaires.

88% d'entre eux se déclarent satisfaits de la fréquentation lors du pont de l'Ascension et 78% lors du week-end prolongé de la Pentecôte. Pour rappel, le calendrier des jours fériés et ponts était plutôt défavorable en 2022, comme en 2021, par rapport aux années précédentes avec seulement un pont possible en mai, et deux week-end prolongés sur la période (4 WE prolongés et un pont en 2020, et 2 WE prolongés et 3 ponts en 2019). Cela a été bien compensé par la forte affluence lors de ces WE prolongés et ponts.

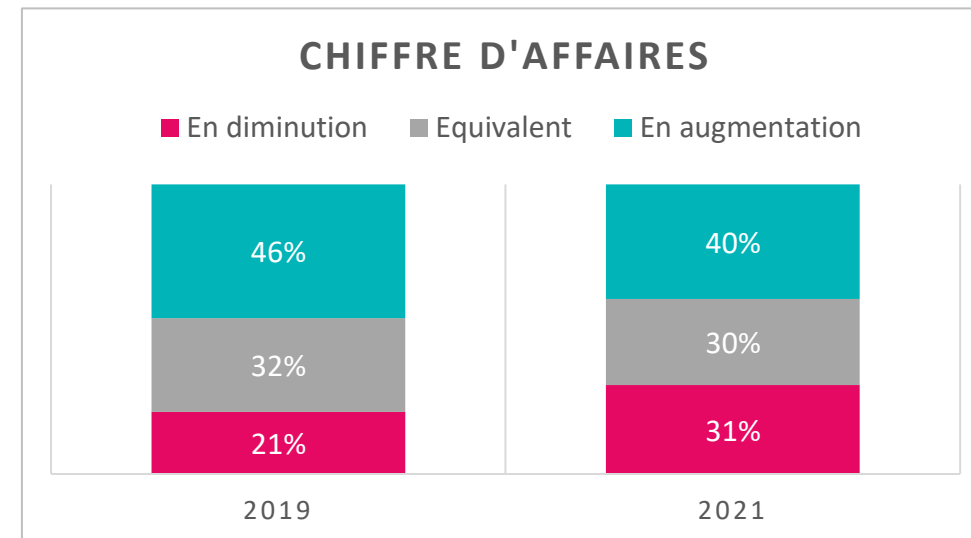
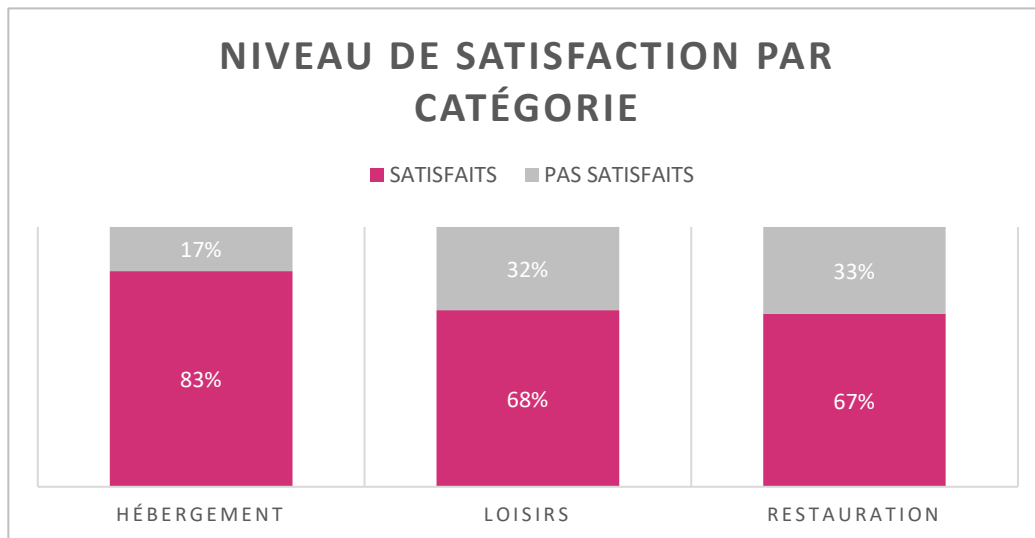
AVRIL		MAY		JUIN	
1 V Hugues	1 D F. du TRAVAIL	1 M Justin		1 M Justin	
2 S Sandrine	2 L Boris	2 J Blandine		2 J Blandine	
3 D Richard	3 M Phil., Jacq.	3 V Kevin		3 V Kevin	
4 L Isidore	4 M Sylvain	4 S Clotilde		4 S Clotilde	
5 M Irène	5 J Judith	5 D PENTECOTE		5 D PENTECOTE	
6 M Marcollin	6 V Prudence	6 L L. de BENT.	23	6 L L. de BENT.	23
7 J J.-B. de la S.	7 S Gisèle	7 M Gilbert		7 M Gilbert	
8 V Julia	8 D VICTOIRE 49	8 M Miké		8 M Miké	
9 S Gauthier	9 L Pacôme	9 J Diane		9 J Diane	
10 D Barnabas	10 M Solange	10 V Landry		10 V Landry	
11 L Stanislas	11 M Estelle	11 S Barnabe		11 S Barnabe	
12 M Jules	12 J Jean-d'Arr.	12 D Jour		12 D Jour	
13 M Ida	13 V Rolande	13 L Antoine de R.	24	13 L Antoine de R.	24
14 J Maxime	14 S Matthias	14 M Eloi		14 M Eloi	
15 V Vendredi Saint	15 D Oreste	15 M Germaine		15 M Germaine	
16 S Benoît	16 L Honoré	16 J J.-Fr. Régis		16 J J.-Fr. Régis	
17 D RAQUETS	17 M Pascal	17 V Hervé		17 V Hervé	
18 L L. de PAQUES	18 M Eric	18 S Léonce		18 S Léonce	
19 M Emma	19 J Yves	19 D F. des Rues		19 D F. des Rues	
20 M Odette	20 V Bermanin	20 L Silvain	25	20 L Silvain	25
21 J Anselme	21 S Constantin	21 M ETE		21 M ETE	
22 V Alexandre	22 D Emile	22 M Alban		22 M Alban	
23 S Georges	23 L Didier	23 J Audrey		23 J Audrey	
24 D Fidèle	24 M Donatien	24 V Jean-Bapt.		24 V Jean-Bapt.	
25 L Marc	25 M Sophie	25 S Prosper		25 S Prosper	
26 M Alido	26 J ASCENSION	26 D Antheime		26 D Antheime	
27 M Zita	27 V Augustin	27 L Fernand	26	27 L Fernand	26
28 J Jour du Souv.	28 S Germain	28 M Irénée		28 M Irénée	
29 V Cath. de St.	29 D L. des Mères	29 M Pierre, Paul		29 M Pierre, Paul	
30 S Robert	30 L Ferdinand	22 30 J Martial		30 J Martial	
	31 M Visitation				

Calendrier du début de saison 2022

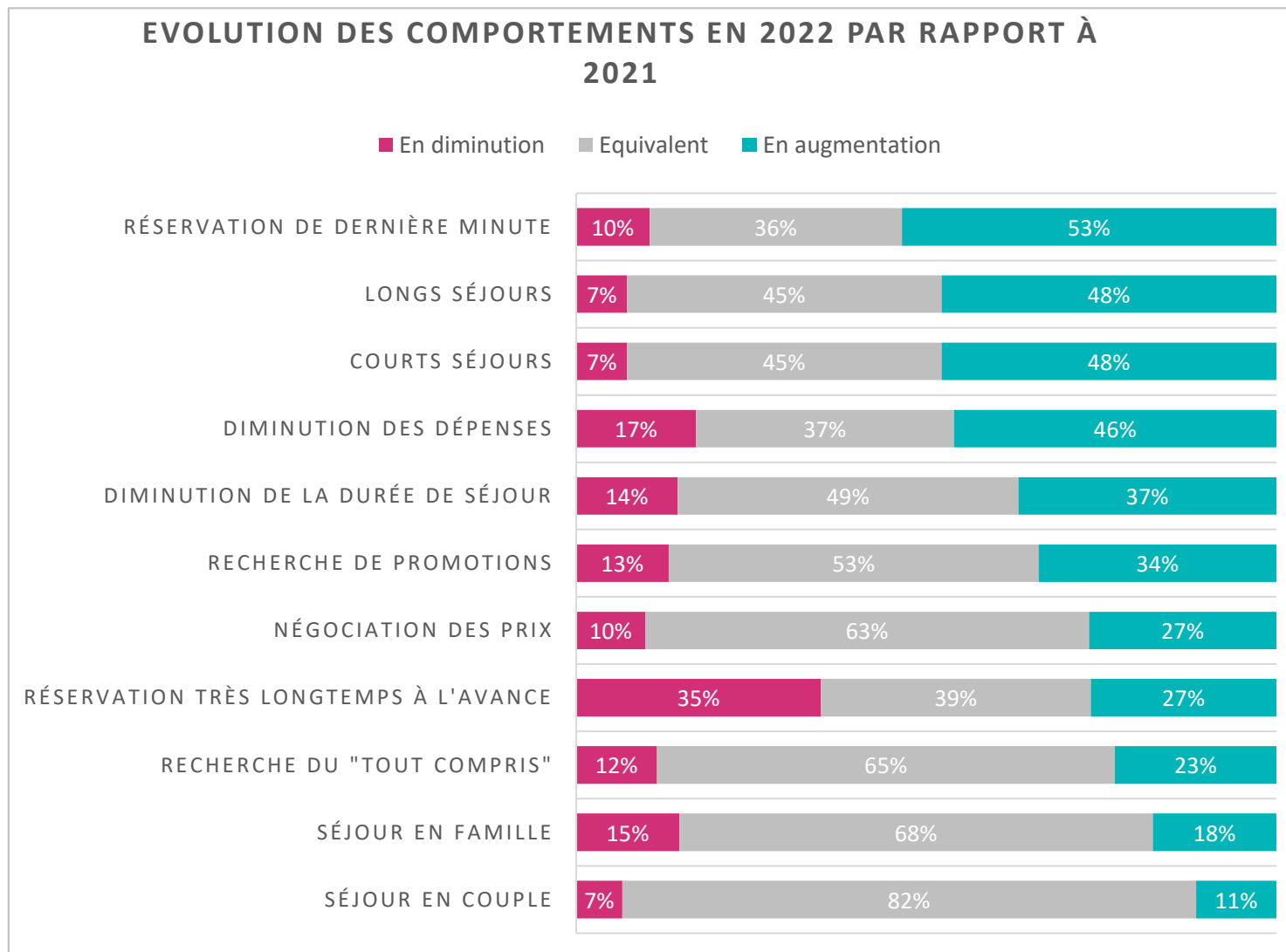
## Juillet confirme l'excellent début de saison



79% des professionnels se déclarent satisfaits de la fréquentation enregistrée en juillet. Avec une météo radieuse, malgré des épisodes caniculaires, la fréquentation des hébergements atteint de très bon niveau. Le niveau de satisfaction est plus contrasté dans les loisirs et en restauration. Les journées de haute température ont pu impacter les sites de loisirs de plein air, tandis que la forte inflation pèse sur le porte-monnaie des visiteurs, procédant à des arbitrages budgétaires.



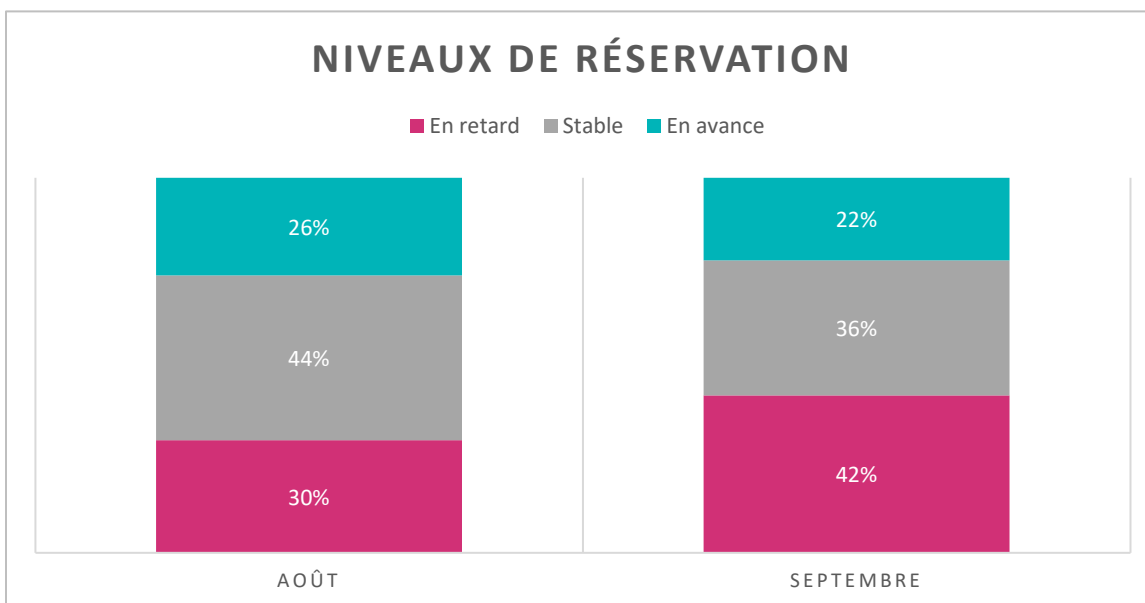
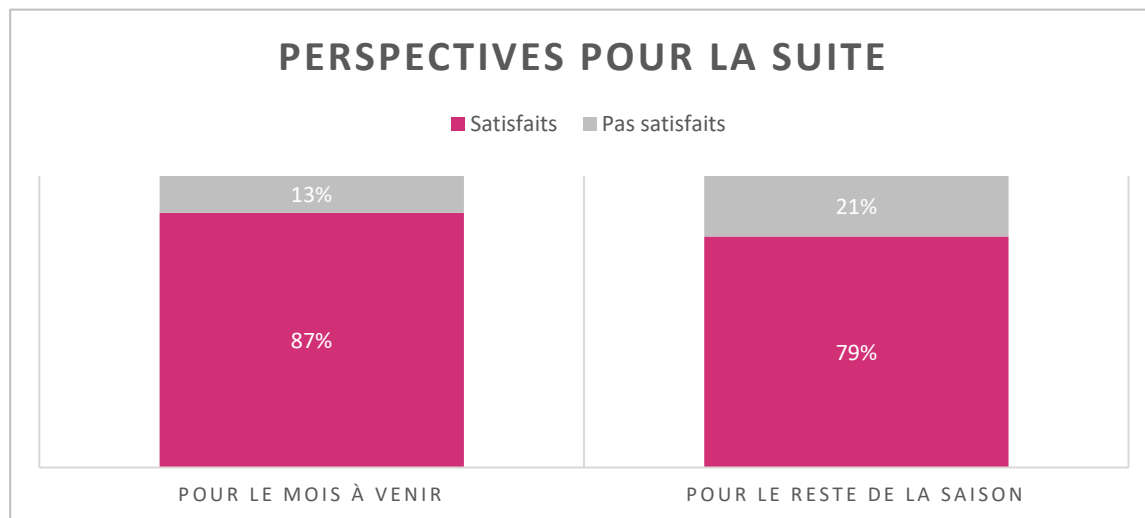
## Comportement des visiteurs



Comme l'an passé, les réservations de dernières minutes sont beaucoup pratiquées. Vu le contexte économique, marqué par l'inflation, les professionnels notent logiquement une tendance à la baisse des dépenses pendant le séjour.

Si le taux de départ s'affiche à un niveau record cette année, les Français et Européens souhaitant profiter des vacances cet été, ils restent affectés par l'inflation des prix, en particulier la hausse des carburants, qui oblige à des arbitrages sur le budget de séjour.

## Perspectives

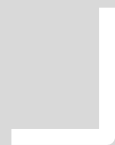


87% des professionnels sont confiants pour la fréquentation d'août, avec des niveaux de réservation pour août globalement stable par rapport à la même période l'an passé. En revanche la tendance est à baisse de réservation pour septembre pour plus de 40% des professionnels.

Les professionnels composent avec la tendance à la réservation de dernières minutes, qui est poussée à l'extrême depuis l'an passé.

Pour la suite de la saison (après août), la confiance est de mise pour près de 90% d'entre eux

# EN SYNTHÈSE



Un taux de départ  
historiquement haut

Une fréquentation  
touristique en forte  
hausse

Retour des clientèles  
étrangères à un niveau  
proche de 2019  
(pré-COVID)

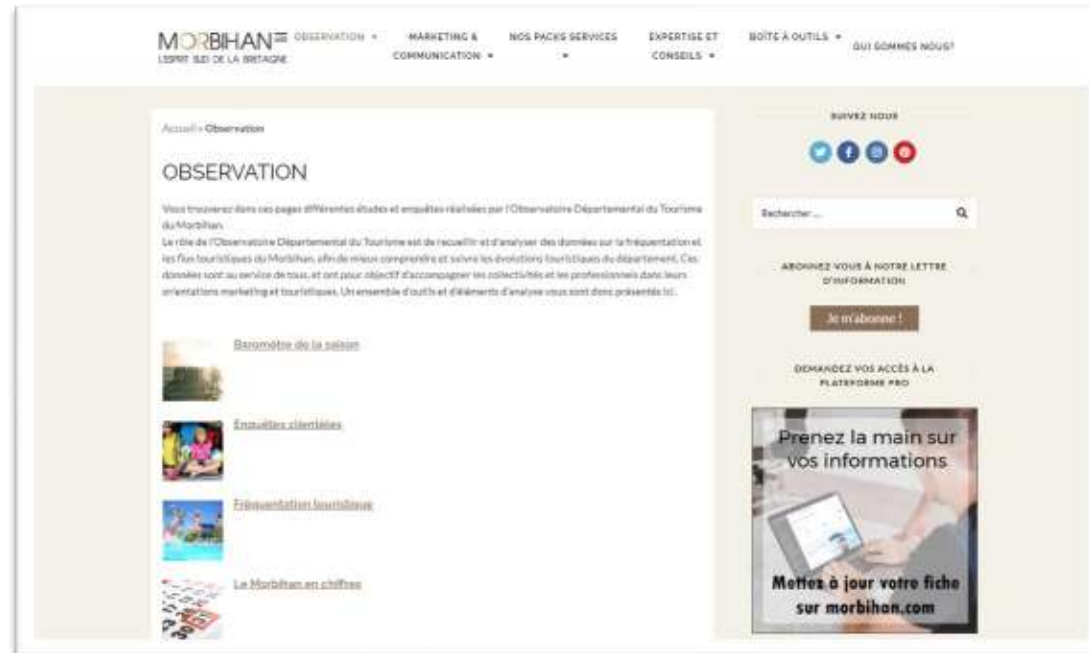
Dépenses des touristes en  
baisse pendant le séjour  
(restaurant et loisirs)

Des professionnels du  
tourisme satisfaits par les  
résultats

Forte difficulté de  
recrutement des  
personnels saisonniers  
(problématique du vivier et du  
logement adapté)



**RETROUVER TOUTES NOS PUBLICATIONS SUR :**  
**www.morbihan-pro.com**



morbihan.com  
#miamorbihan

