

# Baromètre de saison pré-bilan de saison

septembre 2022



Fréquentation touristique en forte hausse

Les professionnels du tourisme satisfaits par les résultats cette saison

morbihan.com  
#miamorbihan



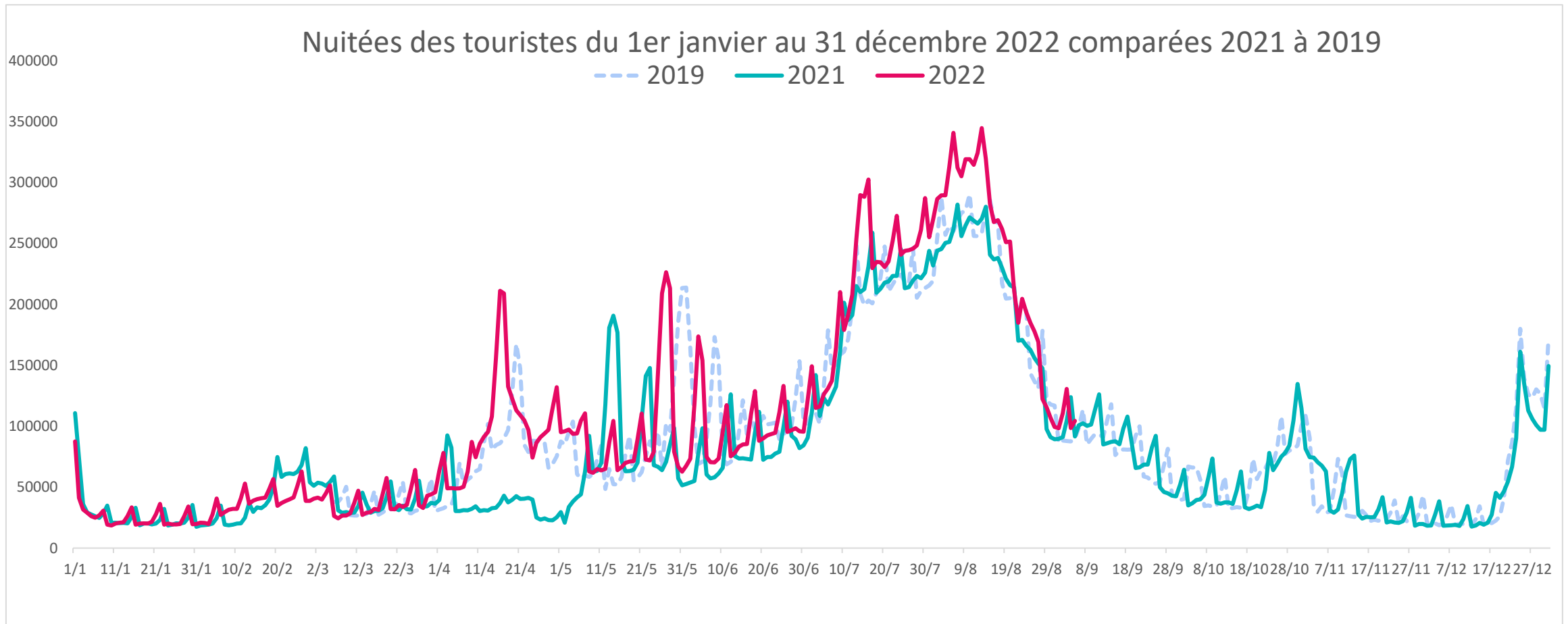
# FRÉQUENTATION TOURISTIQUE EN FORTE HAUSSE

Source : ADT du Morbihan – outil Orange Flux Vision



Sur la période du 1<sup>er</sup> janvier au 31 août, la fréquentation touristique en hébergements marchands et non-marchands est en forte hausse par rapport à 2021 (+24%) et même en hausse par rapport à 2019, année pré-COVID (+11%).

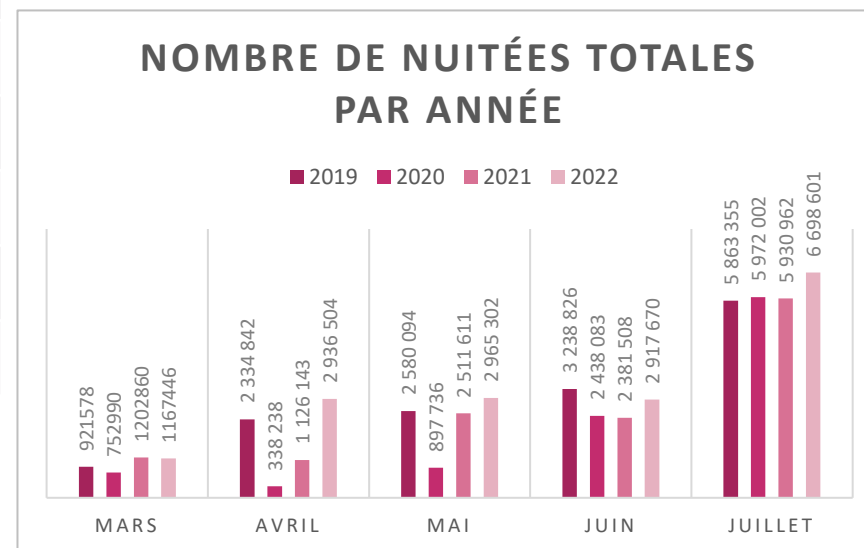
La fréquentation en juillet et août est en nette hausse par rapport à 2021 et 2019. Il faut souligner les forts pics de fréquentation lors des vacances de Pâques, du pont de l'Ascension et de la Pentecôte



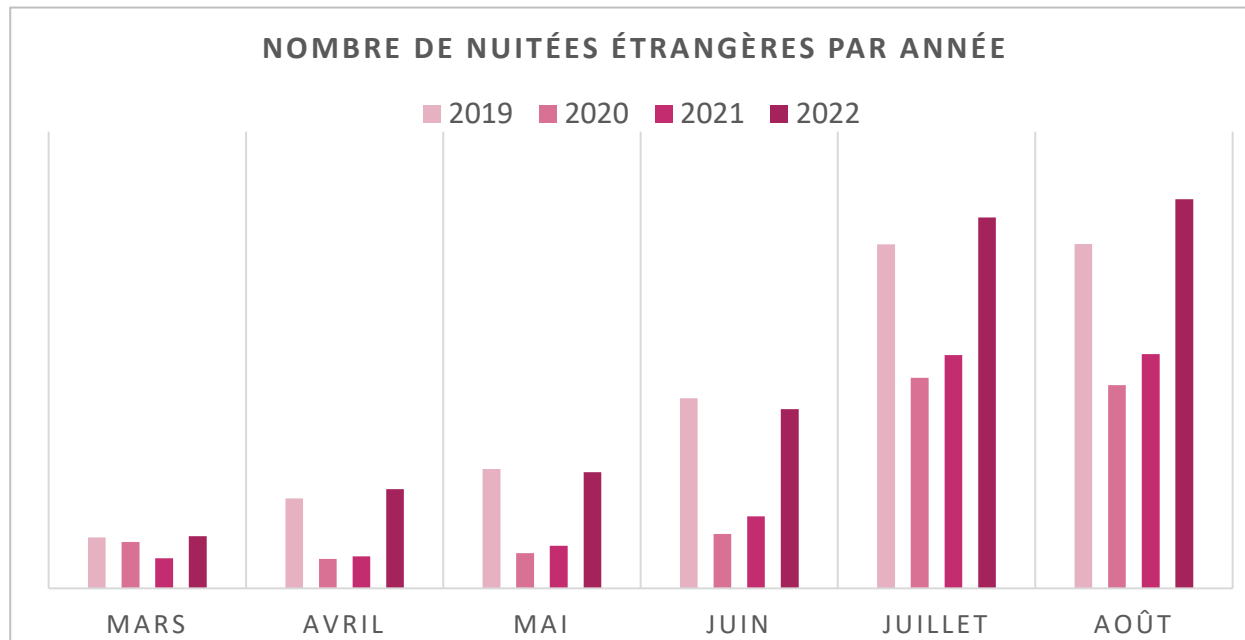
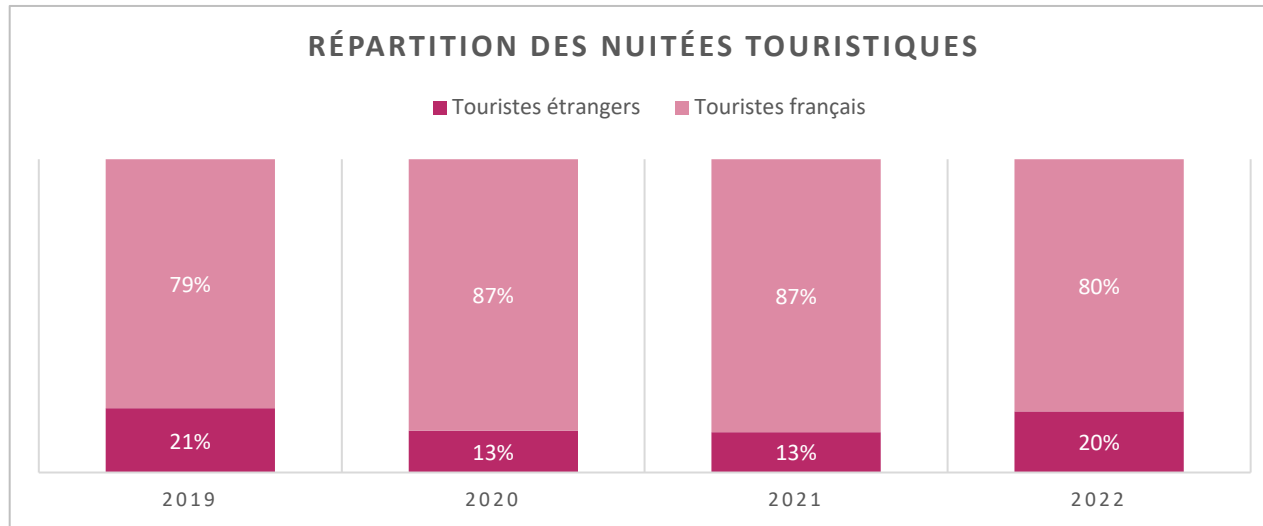
## En dehors de juin, la fréquentation touristique est en hausse chaque mois par rapport à 2019

	2019	2020	2021	2022	Evol22/19	Evol22/21
Janvier	Non disponible	1 006 956	882 782	818 538		-7%
Février	Non disponible	1 134 977	1 097 180	1 061 216		-3%
Mars	921 578	752 990	1 202 860	1 167 446	27%	-3%
Avril	2 334 842	338 238	1 126 143	2 936 504	26%	161%
Mai	2 580 094	897 736	2 511 611	2 965 302	15%	18%
Juin	3 238 826	2 438 083	2 381 508	2 917 670	-10%	23%
Juillet	5 863 355	5 972 002	5 930 962	6 698 601	14%	13%
Août	6 882 487	6 559 766	6 641 197	7 699 295	12%	16%
Septembre	2 430 671	2 374 648	2 538 105			
Octobre	1 803 533	1 721 148	1 755 011			
Novembre	1 071 094	467 735	1 214 225			
Décembre	1 850 532	1 635 450	1 680 172			

Avril enregistre un très bon niveau de fréquentation, tout comme mai (supérieur à 2019). Juin est meilleur que 2021 mais reste en dessous de 2019. En revanche, juillet et août atteignent de très bons niveaux de fréquentation. Juillet et août 2022 sont supérieurs à 2021, grâce notamment au retour des touristes étrangers. Ces derniers s'additionnent aux touristes français qui maintiennent un haut niveau de fréquentation en Morbihan.



## La fréquentation étrangère retrouve son niveau post-COVID



La part de touristes étrangers augmente en 2022 par rapport à 2021.

**Le nombre de touristes étrangers a doublé par rapport à 2021 pour retrouver des standards proches de 2019, pré-COVID.**

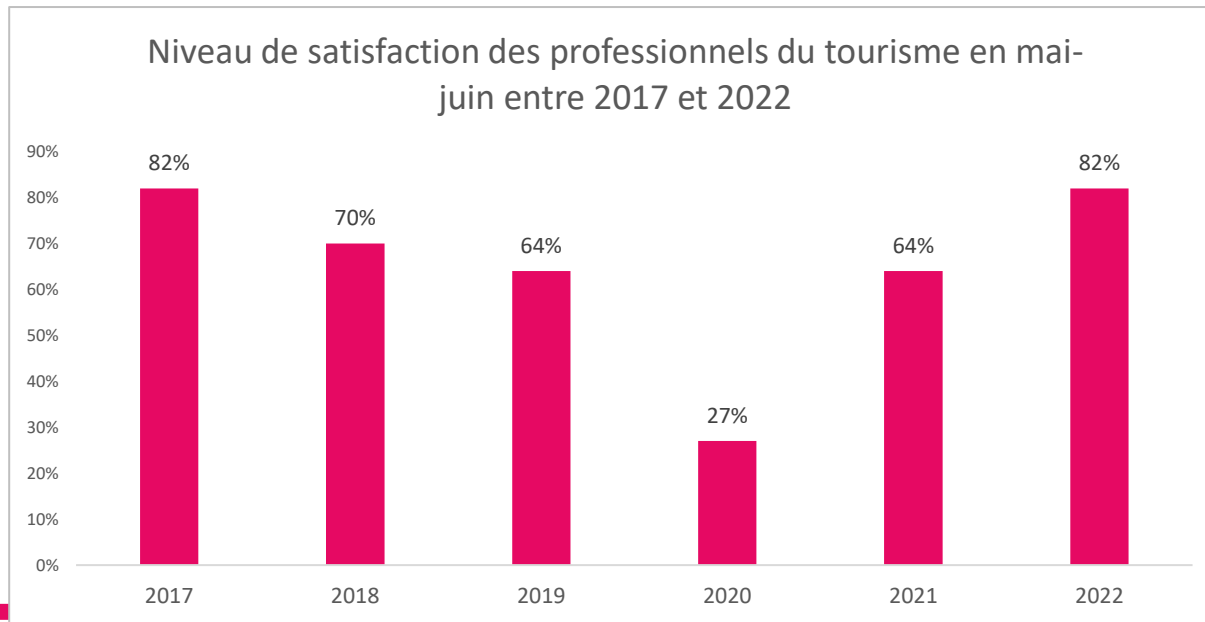
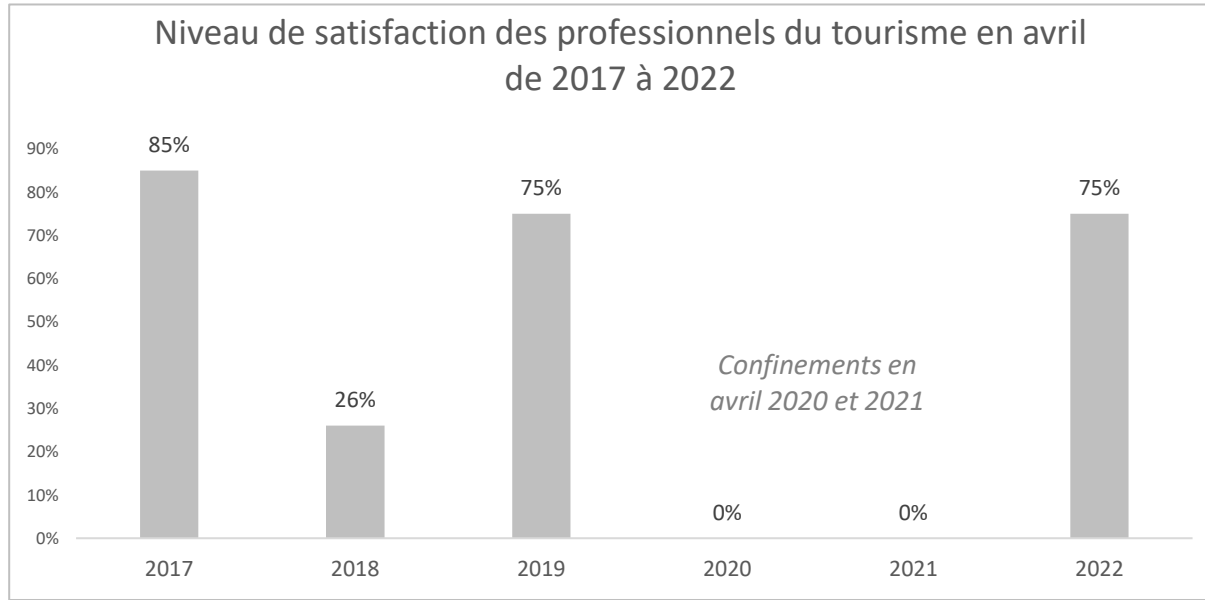
Après deux années aux conditions de voyages limitées par les restrictions sanitaires, le désir de voyager semble fort cette année. Si le début de saison, jusqu'en juin n'a pas atteint le niveau de 2019 (hormis avril), la fréquentation étrangère de juillet et août 2022 dépasse nettement le niveau de la même période en 2019 (+8% en juillet et +13% en août)

**LES PROFESSIONNELS DU  
TOURISME SATISFAITS  
PAR LES RÉSULTATS  
CETTE SAISON**

Source : ADT du Morbihan / CRT Bretagne



# Un début de saison satisfaisant pour les professionnels du tourisme morbihannais



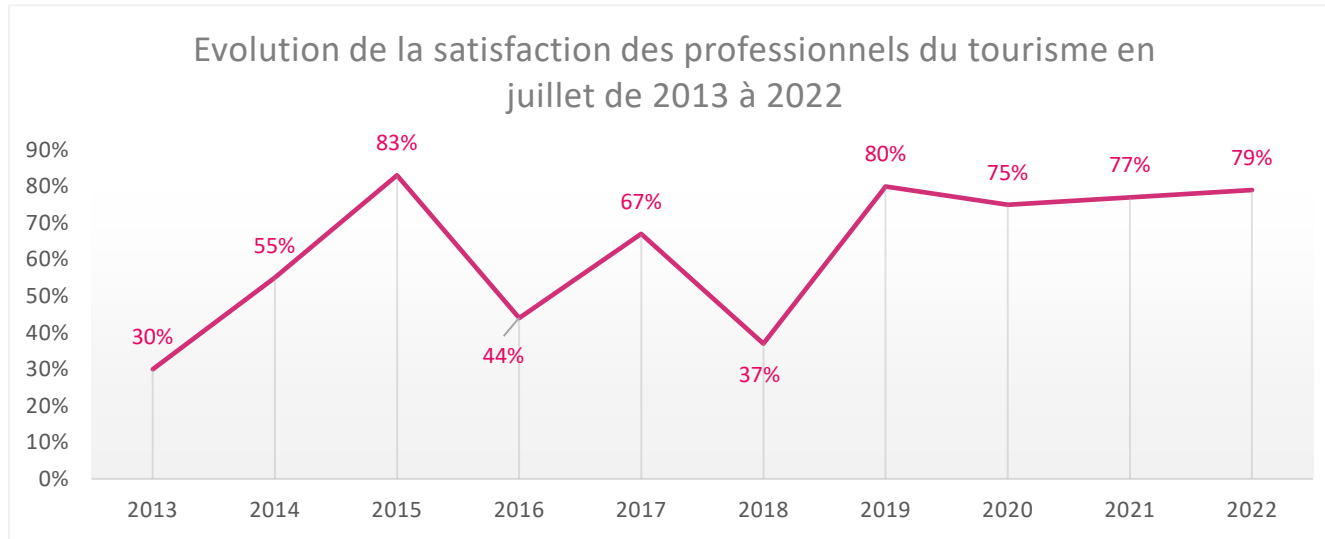
Dans un contexte sanitaire enfin apaisé, les professionnels sont satisfaits des bons niveaux de fréquentation observés en début de saison (avril à juin). La moitié d'entre eux enregistre une hausse de leur chiffre d'affaires.

88% d'entre eux se déclarent satisfaits de la fréquentation lors du pont de l'Ascension et 78% lors du week-end prolongé de la Pentecôte. Pour rappel, le calendrier des jours fériés et ponts était plutôt défavorable en 2022, comme en 2021, par rapport aux années précédentes avec seulement un pont possible en mai, et deux week-end prolongés sur la période (4 WE prolongés et un pont en 2020, et 2 WE prolongés et 3 ponts en 2019). Cela a bien été compensé par la forte affluence lors de ces WE prolongés et ponts.

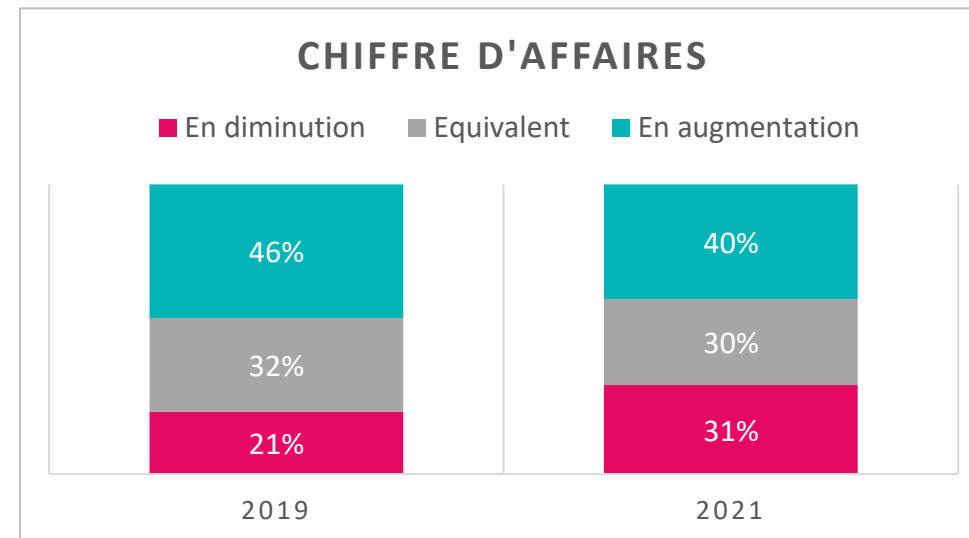
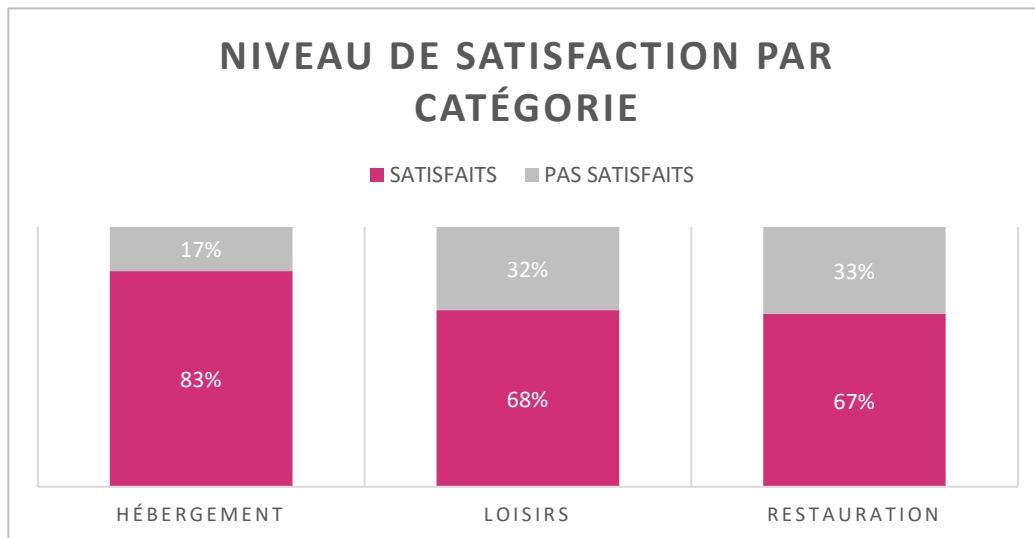
AVRIL		MAY		JUIN	
1	V. Hugues	1	D. F. du TRAVAIL	1	M. Justin
2	S. Sandrine	2	L. Boris	2	J. Blandine
3	D. Richard	3	M. Phil., Jacq.	3	V. Kevin
4	L. Isidore	4	M. Sylvain	4	S. Clotilde
5	M. Irène	5	J. Judith	5	D. PENTECOTE
6	M. Marcollin	6	V. Prudence	6	L. de BENT.
7	J. J.-B. de la S.	7	S. Gisèle	7	M. Gilbert
8	V. Julie	8	D. VICTOIRE 49	8	M. Mikael
9	S. Gauthier	9	L. Pacôme	9	J. Diane
10	D. Barnabaz	10	M. Solange	10	V. Landry
11	L. Stanislas	11	M. Estelle	11	S. Barnabe
12	M. Jules	12	J. Jean-d'Arr.	12	D. Oly
13	M. Ida	13	V. Rolande	13	L. Antoine de R.
14	J. Maxime	14	S. Matthias	14	M. Elodie
15	V. Vendredi Saint	15	D. Denise	15	M. Germaine
16	S. Benoît J.	16	L. Honoré	16	J. J.-Fr. Régis
17	D. RAQUETS	17	M. Pascal	17	V. Hervé
18	L. de PAQUES	18	M. Eric	18	S. Léonce
19	M. Emma	19	J. Yves	19	D. F. des Rues
20	M. Odette	20	V. Bermanin	20	L. Silvana
21	J. Anselme	21	S. Constantin	21	M. STE
22	V. Alexandre	22	D. Emile	22	M. Alban
23	S. Georges	23	L. Didier	23	J. Audrey
24	D. Fidèle	24	M. Donatien	24	V. Jean-Bapt.
25	L. Marc	25	M. Sophie	25	S. Procop
26	M. Alido	26	J. ROBERTSON	26	D. Antheims
27	M. Zita	27	V. Augustin	27	L. Fernand
28	J. Jour du Souv.	28	S. Germain	28	M. Irénée
29	V. Cath. de St.	29	D. J. des Mères	29	M. Pierre, Paul
30	S. Robert	30	L. Ferdinand	30	J. Martial
		31	M. Visitation		

Calendrier du début de saison 2022

## Juillet confirme l'excellent début de saison

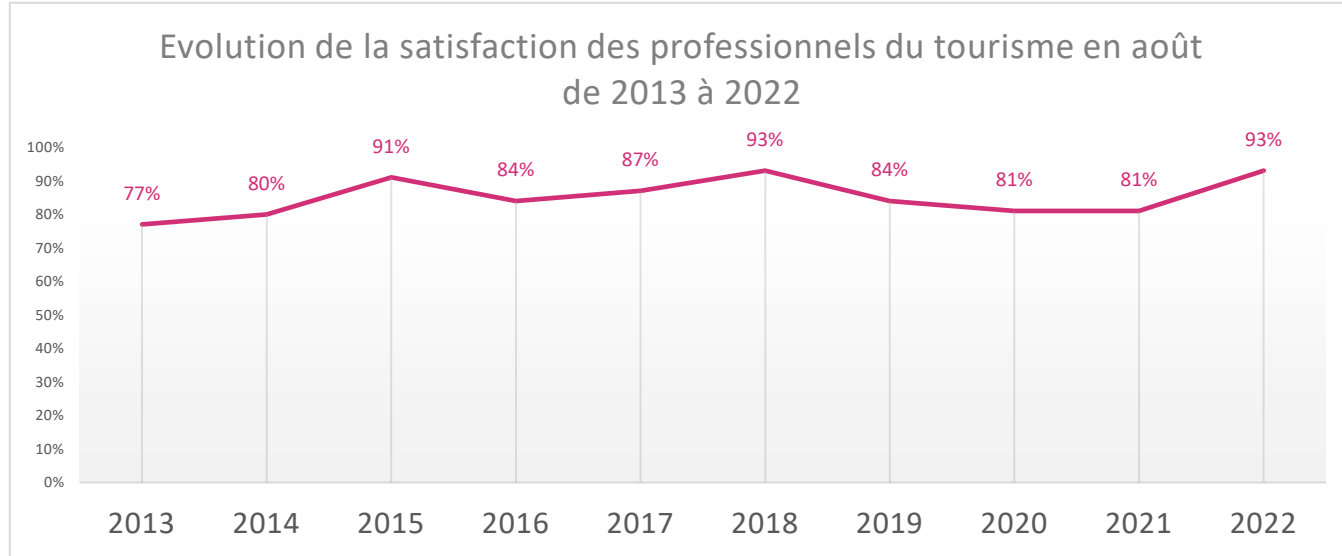


79% des professionnels se déclarent satisfaits de la fréquentation enregistrée en juillet. Avec une météo radieuse, malgré des épisodes caniculaires, la fréquentation des hébergements atteint un très bon niveau. La satisfaction est plus contrastée dans les loisirs et en restauration. Les journées de fortes chaleurs ont pu impacter les sites de loisirs de plein air, tandis que la forte inflation pèse sur le portefeuille des visiteurs, procédant à des arbitrages budgétaires.

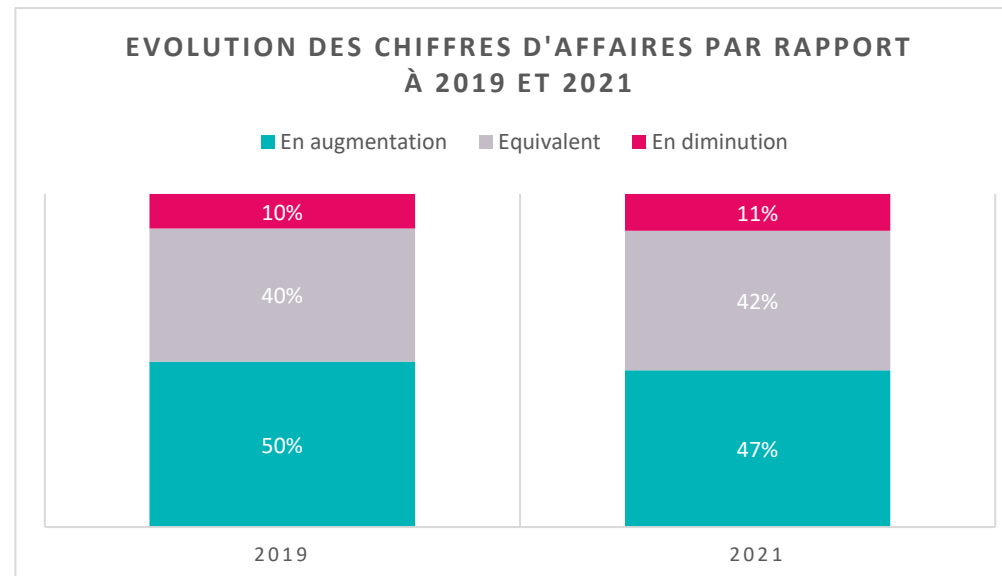
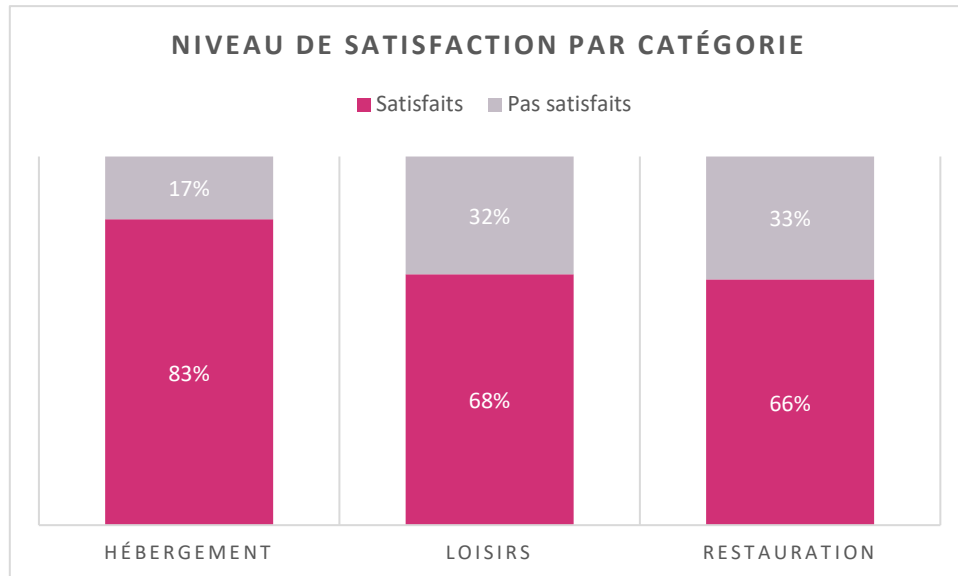




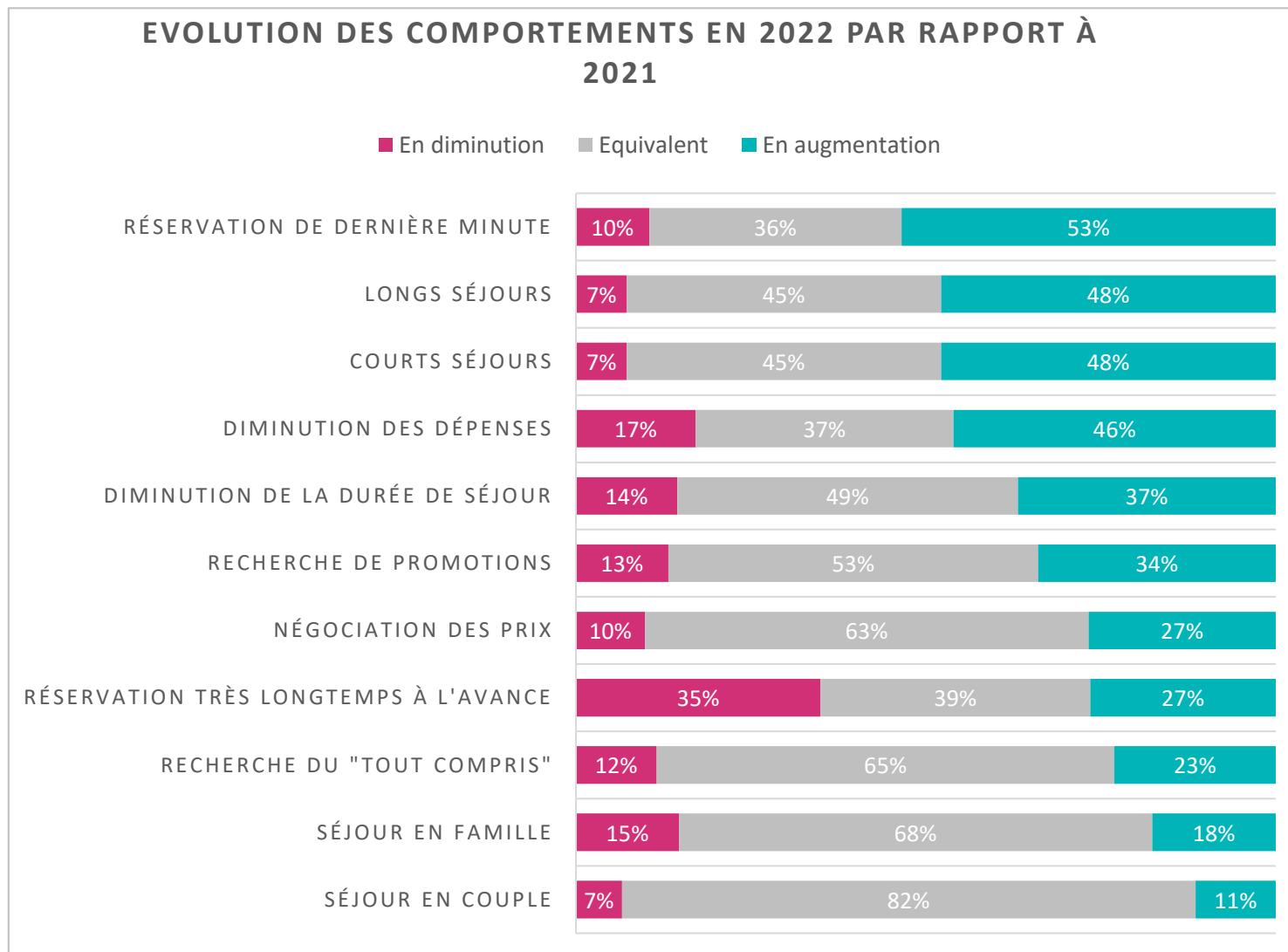
## Des résultats très satisfaisants en août



Comme en juillet, la fréquentation est en hausse chez la majorité des interrogés par rapport à l'an passé. Plus de 93% des professionnels sont satisfaits des résultats enregistrés en août. Le retour des clientèles étrangères combiné à une météo ensoleillée, malgré quelques épisodes caniculaires, ont plutôt réussi aux professionnels du tourisme morbihannais enregistrant dans l'ensemble de très bons résultats.



## Comportement des visiteurs

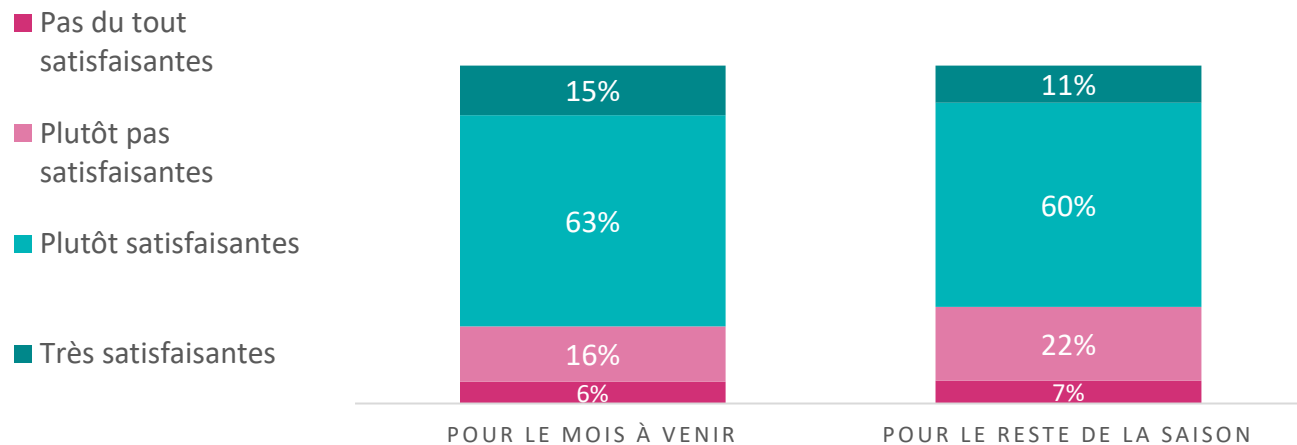


Comme l'an passé, les réservations de dernières minutes sont beaucoup pratiquées. Vu le contexte économique, marqué par l'inflation, les professionnels notent logiquement une tendance à la baisse des dépenses pendant le séjour.

Si le taux de départ s'affiche à un niveau record cette année, les Français et Européens souhaitant profiter des vacances cet été, ils restent affectés par l'inflation des prix, en particulier la hausse des carburants. Cela oblige les clientèles à des arbitrages sur le budget de séjour.

## Perspectives

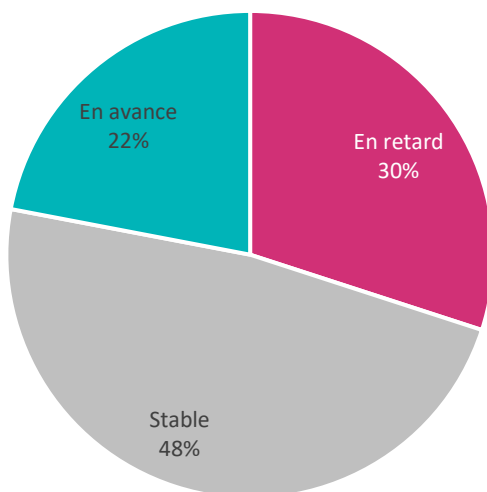
### LES PERSPECTIVES SONT-ELLES (ÉTAT ACTUEL DES RÉSERVATIONS, PRISES DE CONTACT ...) ?



81% des professionnels sont confiants pour la suite de la saison, avec des niveaux de réservation pour septembre globalement stables par rapport à la même période l'an passé.

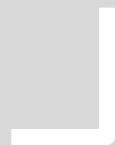
Les professionnels composent avec la tendance à la réservation de dernières minutes, qui est poussée à l'extrême depuis l'an passé.

### Niveaux de réservations pour septembre



Pour la suite de la saison (après septembre), la confiance demeure pour près de 71% d'entre eux.

# EN SYNTHÈSE



Un taux de départ  
historiquement haut

Une fréquentation  
touristique en forte  
hausse

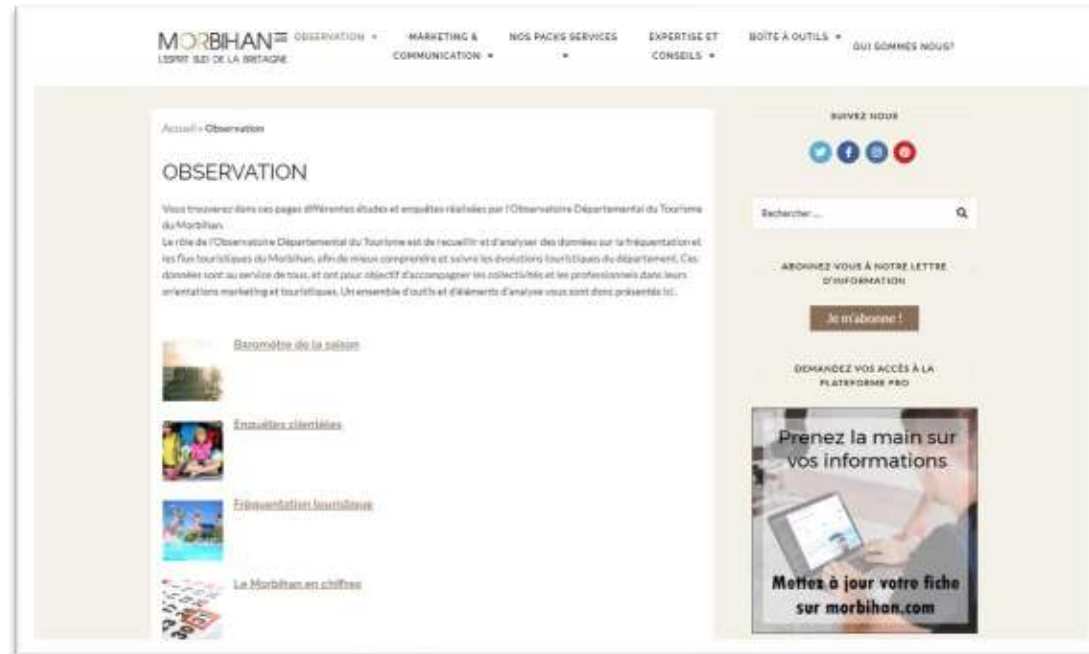
Retour des clientèles  
étrangères à un niveau  
proche de 2019 et même  
supérieur à 2019 en juillet  
et août  
(pré-COVID)

Dépenses des touristes en  
baisse pendant le séjour  
(restaurant et loisirs)

Des professionnels du  
tourisme satisfaits par les  
résultats

Forte difficulté de  
recrutement des  
personnels saisonniers  
(problématique du vivier et du  
logement adapté)

**RETROUVER TOUTES NOS PUBLICATIONS SUR :**  
**www.morbihan-pro.com**



morbihan.com  
#miamorbihan

