

A hand in a blue suit sleeve points towards the viewer. The background is a collage of business-related diagrams, charts, and icons, including a pie chart, a bar chart, a flowchart, and a network diagram. The text is overlaid on this background.

# LE TOURISME EN MORBIHAN

Impact de la crise sanitaire COVID 19

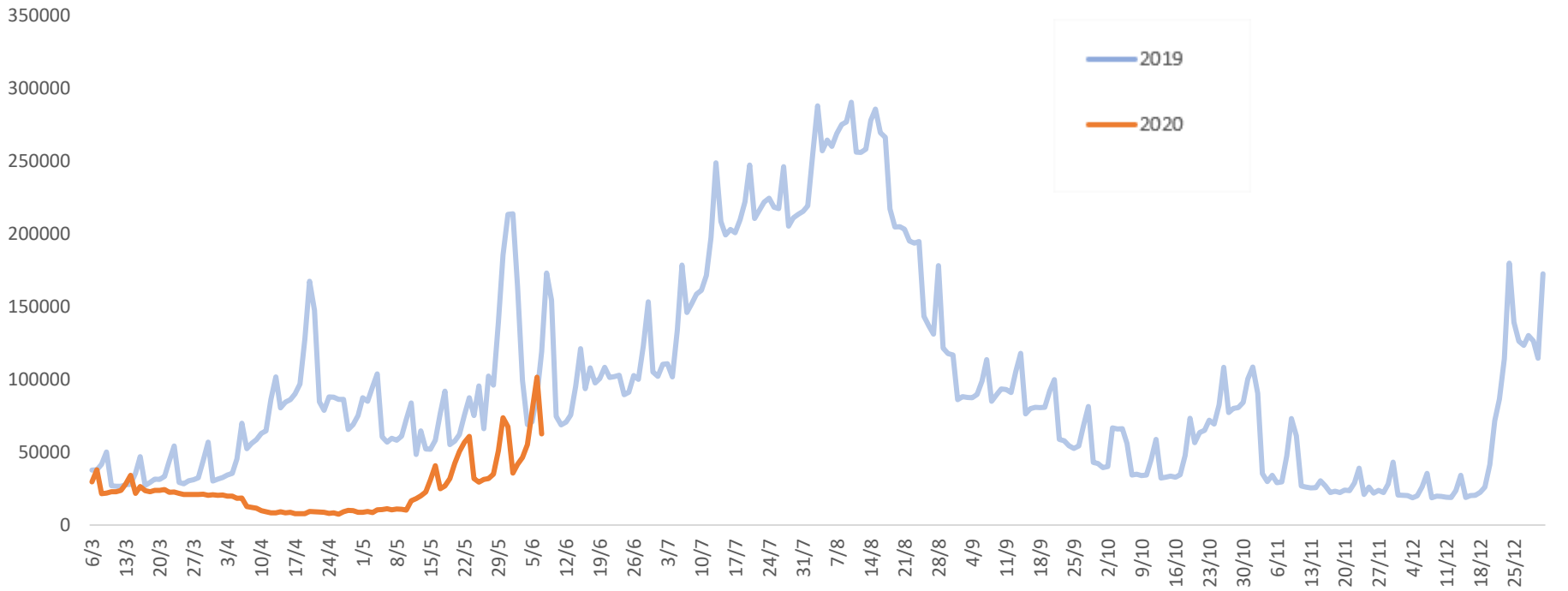
# IMPACT DE LA CRISE COVID-19

Source : Orange Flux Vision  
Tourisme – ADT56

# IMPACT SUR LA FRÉQUENTATION TOURISTIQUE

# Décrochage net (entre 2019 et 2020) de la fréquentation touristique (en nuitées) suite à la crise du COVID-19 et des mesures de confinement sanitaire (données 2020 du 6 mars au 7 juin)

Nuitées des touristes du 6 mars au 31 décembre 2019 comparée à la même période 2020  
(données 2020 du 6 mars au 7 juin)

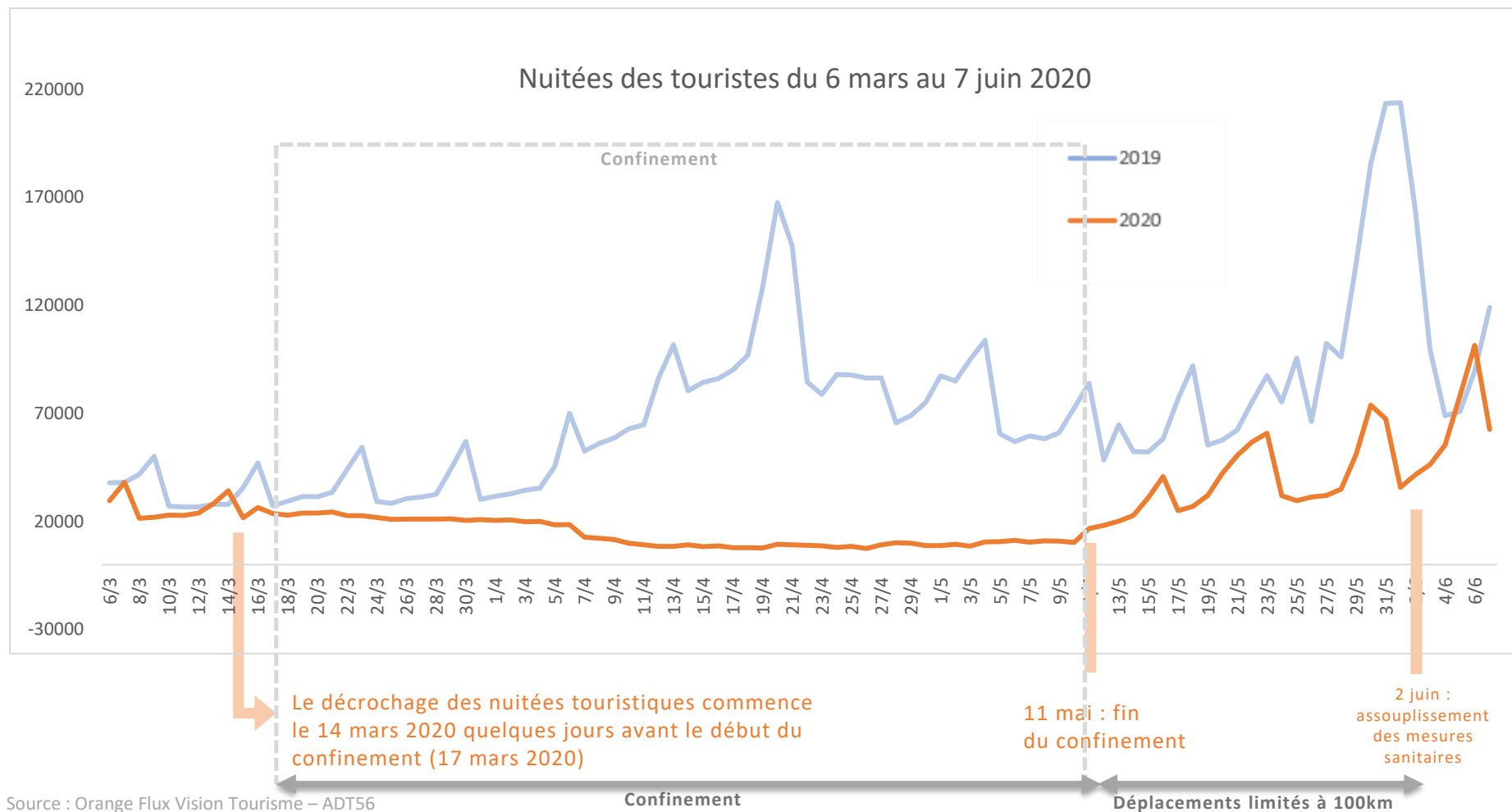


Source : Orange Flux Vision Tourisme – ADT56

Zoom sur la période du 6 mars au 7 juin (pas de données avant le 6 mars en 2019) :  
-66% de fréquentation sur la période entre 2019 et 2020

Sur la période de confinement (17 mars au 11 mai) la fréquentation touristique (en nuitées) a baissé de 79%, passant de 3,7 millions de nuitées à environ 790 000 nuitées.

Depuis le déconfinement, la courbe repart à la hausse, sans toutefois retrouver son niveau d'avant la crise, à l'exception de 2 jours en juin (début de reprise ?)



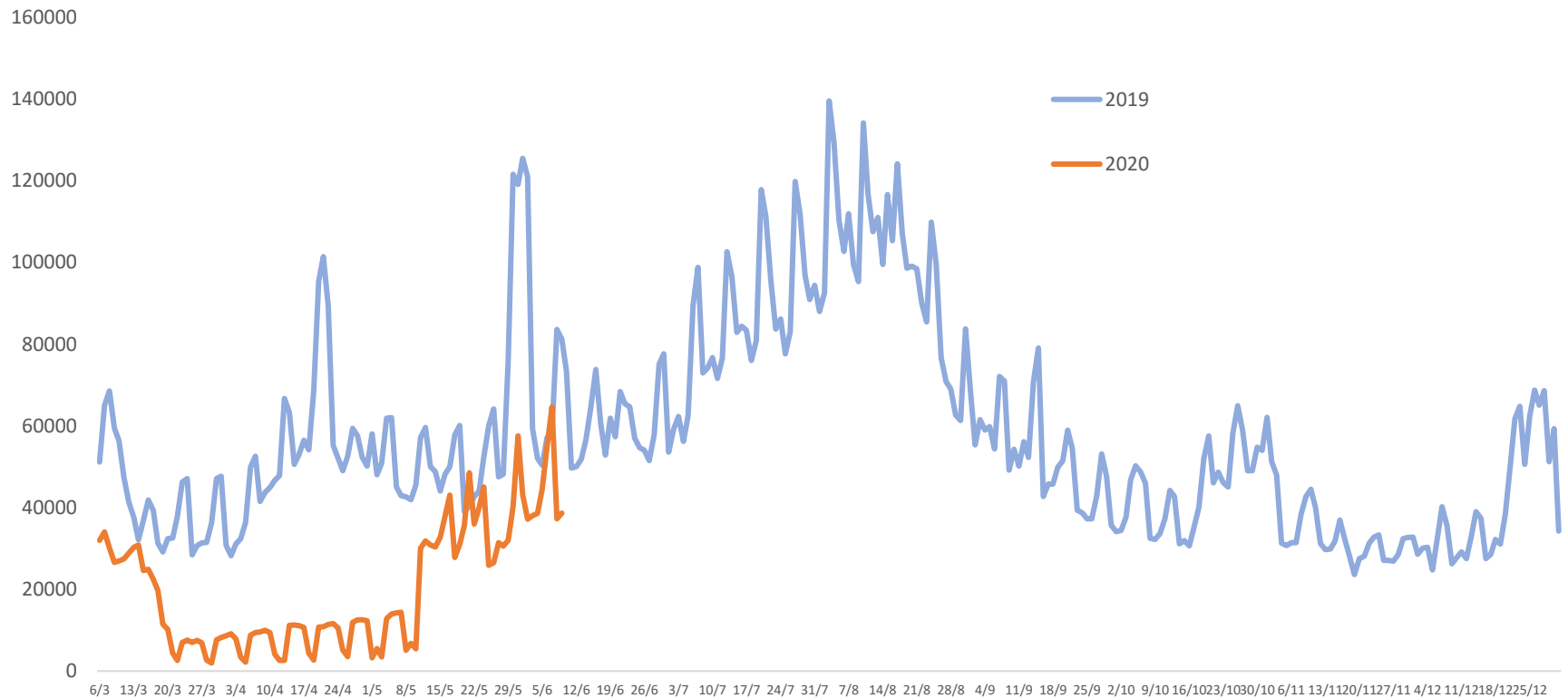
# **IMPACT SUR L'EXCURSIONNISME**

**(PERSONNES RÉALISANT UNE VISITE À LA  
JOURNÉE ET NE DORMANT PAS SUR LE LIEU  
DE VISITE)**

## Même constat concernant l'excursionnisme : fort décrochage !

Les données concernent l'excursionnisme extra-départemental soit des personnes venant d'en dehors du département (le temps d'une sortie à la journée)

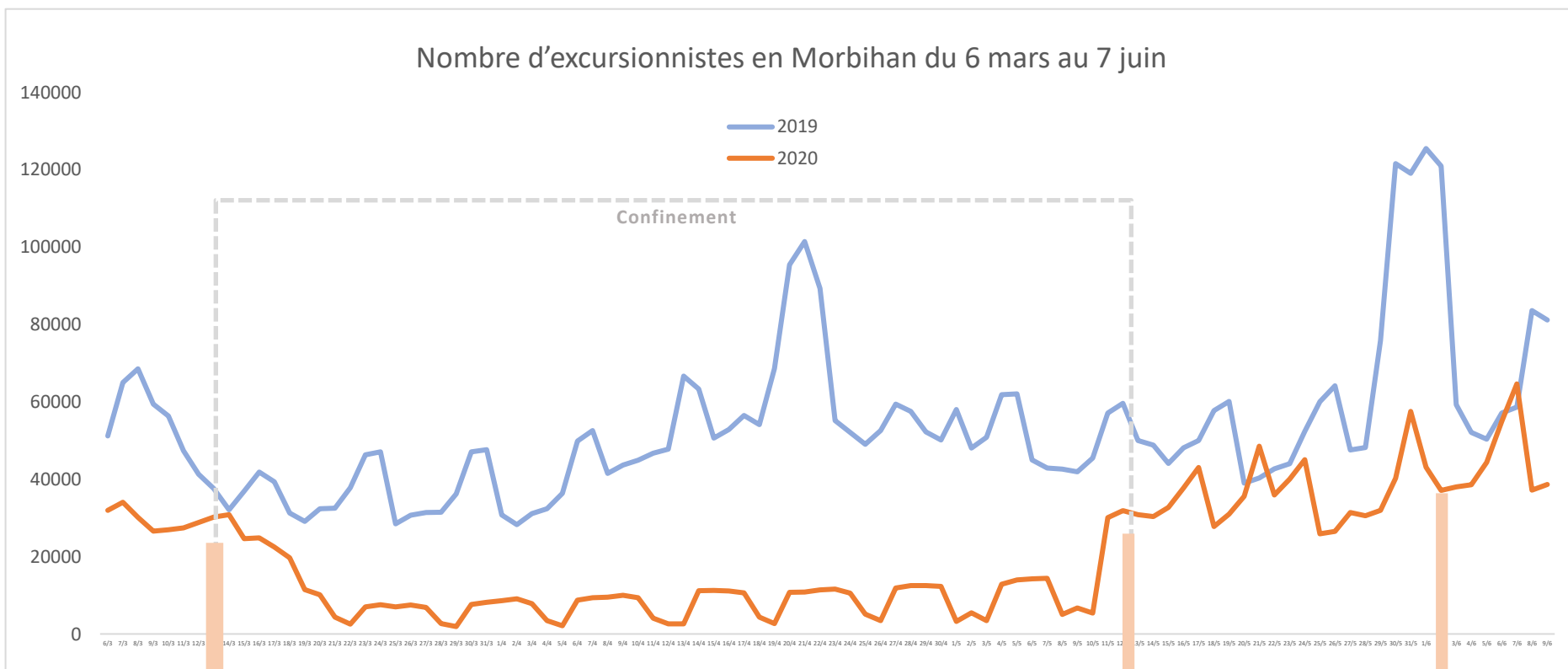
Nombre d'excursions du 6 mars au 31 décembre 2019, comparé à la même période en 2020  
(données 2020 du 6 mars au 7 juin)



Source : Orange Flux Vision Tourisme – ADT56

# Baisse de 62% des excursionnistes du 6 mars au 7 juin 2020 (par rapport à la même période en 2019)

Sur la période de confinement (17 mars au 11 mai), baisse de 82% de l'excursionnisme (extra-départemental) passant de 2,7 millions d'excursionnistes à moins de 500 000



Le décrochage de l'excursionnisme commence le 14 mars 2020 quelques jours avant le début du confinement (17 mars 2020)

11 mai : fin du confinement

2 juin : assouplissement des mesures sanitaires

Confinement

Déplacements limités à 100km

MORBIHAN  
L'ESCADRON DU SUD DE LA BRETAGNE



# POINT DE SITUATION DES PROFESSIONNELS AU 15 JUIN 2020 (HÉBERGEMENTS ET LOISIRS)

Enquête réalisée en partenariat avec les acteurs institutionnels et les réseaux du tourisme de Bretagne.  
Enquête administrée par le CRT Bretagne  
Analyse et présentation des données ADT56

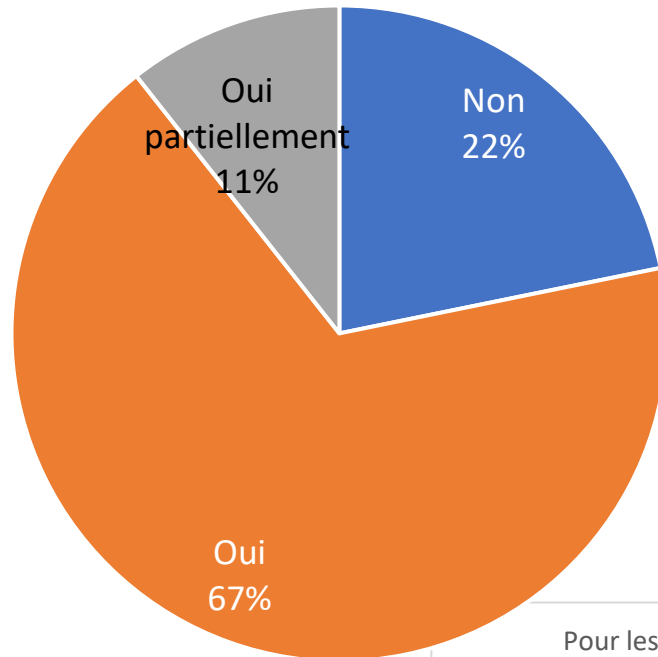
Du 3 au 10 juin, les hébergeurs, équipements culturels et de loisirs, centres nautiques, agences événementielles et réceptives, ont été enquêtés.

**Plus de 350** réponses ont été collectées pour le Morbihan

# SITUATION DES STRUCTURES

# 78% des structures interrogées ont réouvert, dont 11% partiellement

Votre structure est-elle actuellement ouverte ?

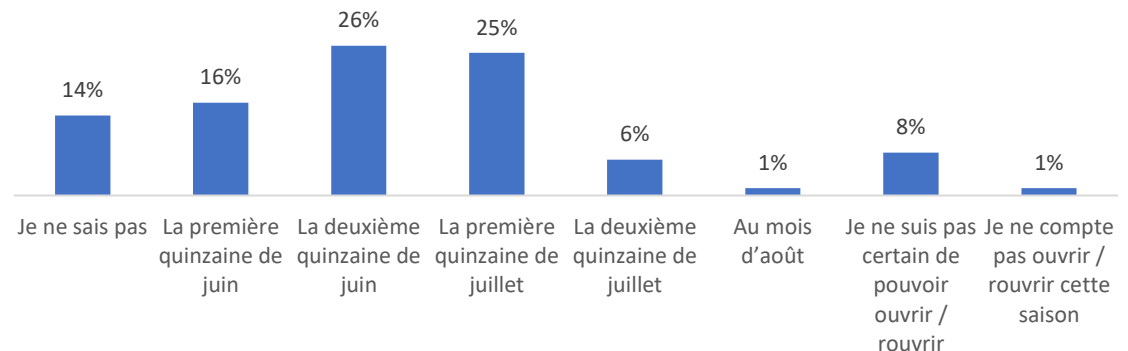


Pour les structures encore fermées, près des deux tiers envisagent une réouverture d'ici la fin juillet.

Près de 8% des structures interrogées pensent ne pas pouvoir rouvrir.

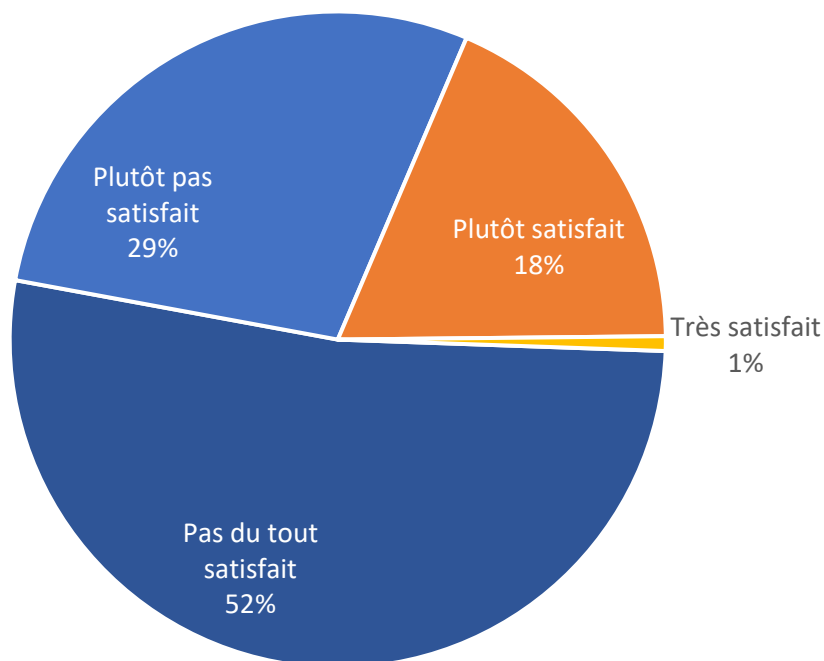


Pour les structures actuellement fermées, à quelle date envisagez-vous une réouverture de votre structure ?



# Plus de 80% des professionnels sont déçus par les résultats enregistrés depuis la fin du confinement et la reprise d'activité

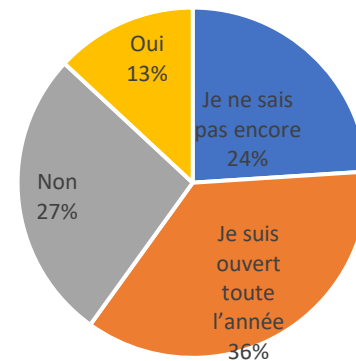
Depuis la fin du confinement, quel est votre niveau de satisfaction concernant la fréquentation de votre structure ?



Peu de structures envisagent d'allonger la période d'ouverture. Par ailleurs, près d'un tiers d'entre-elles est ouvert toute l'année



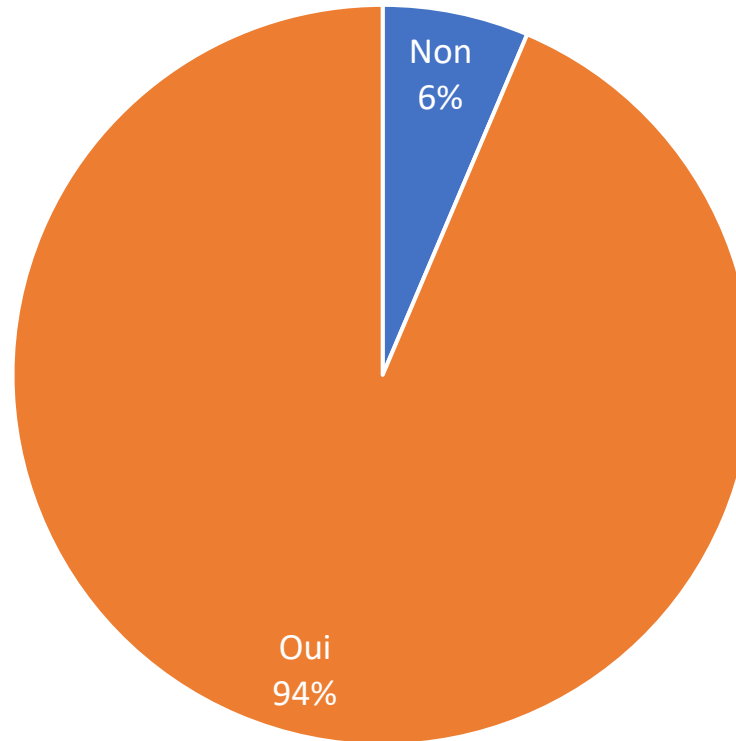
Vu la situation, allez-vous prolonger votre période d'ouverture au-delà de vos dates habituelles d'ouverture ?



# PROTOCOLE SANITAIRE

# La quasi-totalité des structures touristiques interrogées ont mis en œuvre des mesures sanitaires

Avez-vous mis ou allez-vous mettre en place des mesures sanitaires au sein de votre structure ?

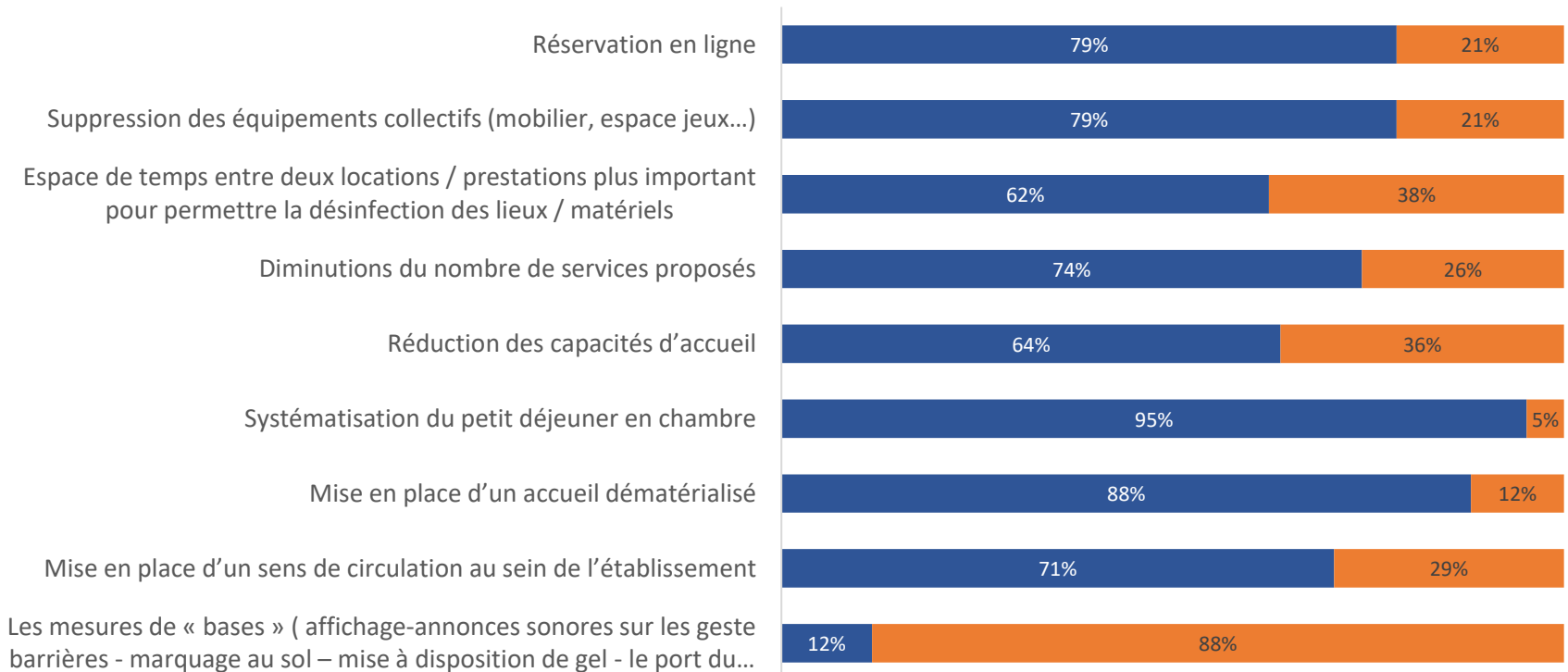


Les mesures de bases (Affichage, annonces, marquage au sol, mise à disposition de gel, port du masque) sont les plus souvent mises en œuvre (près 90% des structures).

L'espace de temps entre deux locations (pour les hébergements) et la réduction des capacités d'accueil sont des solutions déployées par plus d'un tiers des professionnels

Parmi les propositions suivantes, quelles sont celles mises en œuvre afin d'accueillir vos clients dans le respect des directives sanitaires ?

■ Non ■ Oui





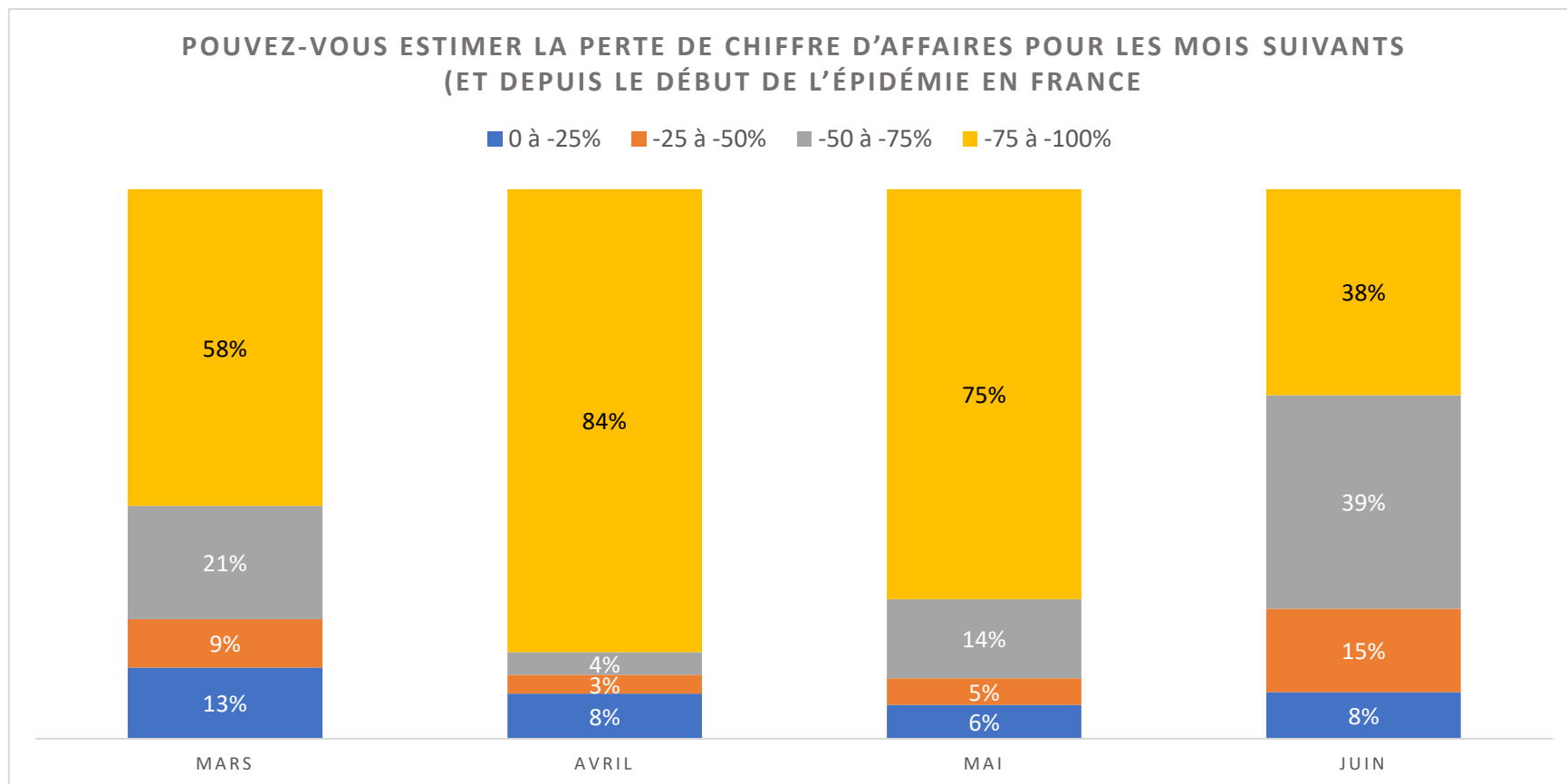
# CONSEQUENCES ÉCONOMIQUES DE LA CRISE

Entre mars et juin, la perte de chiffre d'affaires (C.A.) est importante pour l'ensemble des structures.

En avril, 84% des structures subissent une baisse de 75 et 100% de leur C.A. habituel sur cette période.

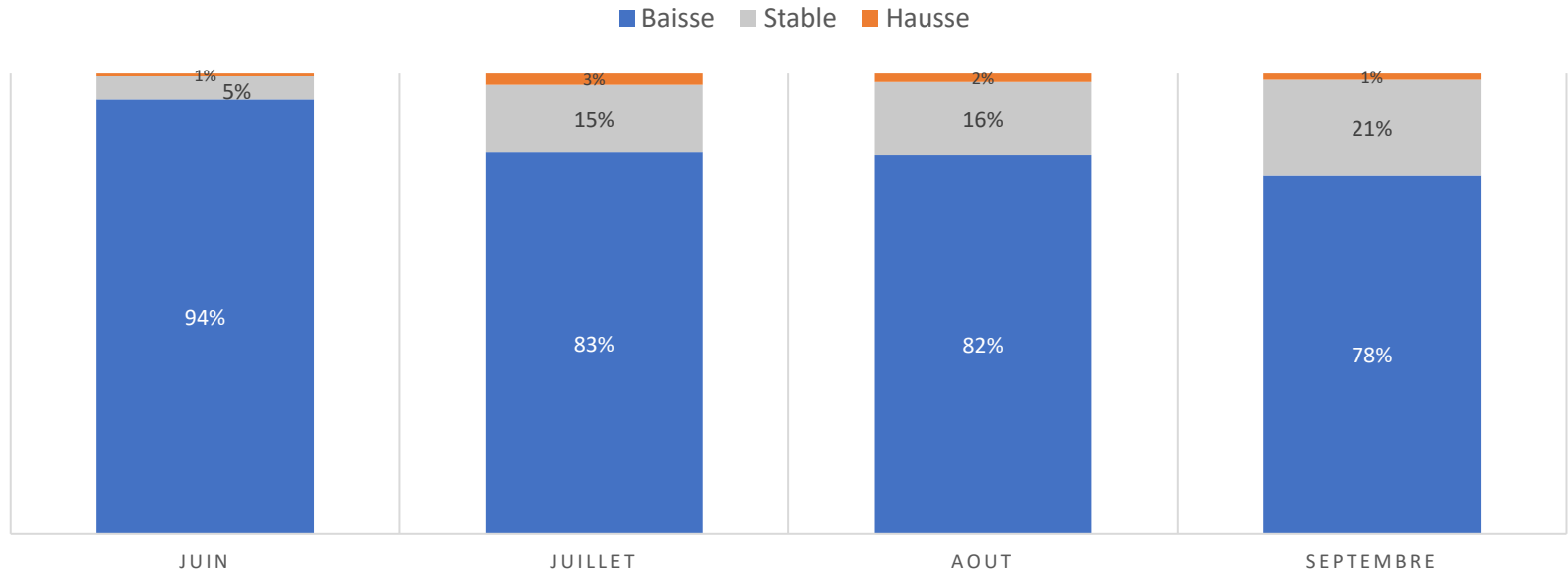
En mai, 75% des structures enregistrent une baisse de 75 et 100% de leur C.A.

En juin, 38% des structures enregistrent entre 75 et 100% de baisse de leur C.A. et 39% des structures ont perdu entre 50 et 75% de leur C.A.



# Baisse systématique des réservations pour les mois à venir chez les hébergeurs : en juillet et août, plus de 80% des professionnels enregistrent une baisse de réservations!

A CE JOUR, QUEL EST L'ÉTAT DES RÉSERVATIONS POUR LES SÉJOURS PAR RAPPORT À L'AN PASSÉ À LA MÊME PÉRIODE ? (HÉBERGEMENTS)





# PERSPECTIVES

## Quelques éléments permettant d'espérer une reprise

- Une forte saisonnalité des nuitées, 55% en moyenne sur juillet et août (et jusqu'à 70% des nuitées en camping) qui permettra d'amortir l'impact en cas de bel été (météo favorable et bonne fréquentation)
- La réouverture des plages dans des conditions normales est un point très positif : la baignade et le bronzage sont parmi les premières activités pratiquées par les touristes morbihannais
- La réouverture des campings depuis le 2 juin : mode d'hébergement plébiscité par les touristes !
- Point très positif : l'ouverture des piscines, sous condition de respect des gestes barrières et normes sanitaires exceptionnelles
- Tendance des Français à rester en France
- Les atouts intrinsèques du Morbihan :
  - Le Morbihan destination de proximité (Ile-de-France, grand-ouest et Bretagne)
  - Image familiale du Morbihan: correspond bien à l'envie de se retrouver en famille cet été
  - Territoire nature/aéré : correspond à l'envie d'évasion et de grand air après deux mois et demi de confinement
  - La présence de résidences secondaires qui profitent à l'économie locale (restauration et loisirs)

Ce document est consultable  
et téléchargeable  
sur l'espace pro du site Internet de Morbihan Tourisme

[www.morbihan-pro.com](http://www.morbihan-pro.com)

rubrique Observation

**Contact :**

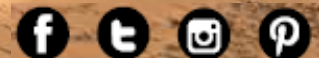
[cantin-p@morbihan.com](mailto:cantin-p@morbihan.com)

02 97 54 58 13

LE MORBIHAN CONNECTE

[morbihan.com](http://morbihan.com)

#miamorbihan



**MORBIHAN**   
L'ESPRIT SUD DE LA BRETAGNE